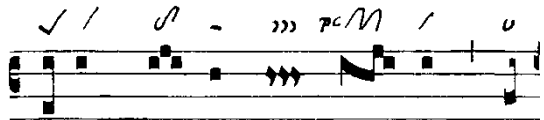
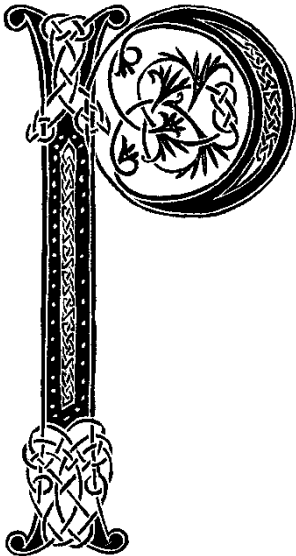
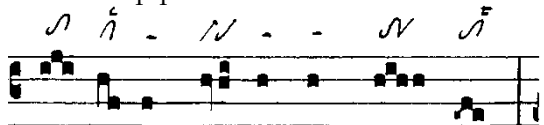


HINWEISE ZUR INTERPRETATION AM TAG

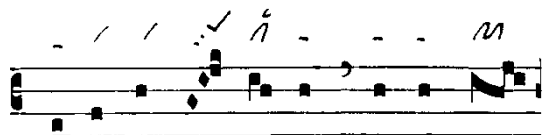
Zum Eingang VII



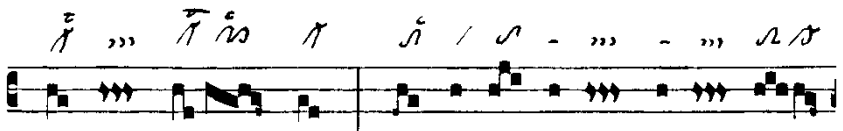
U-ER na- tus est no- bis, et
Pes quadratus auf Akzentsilbe - Epiphonus
vor Akzentsilbe - *paroum celeriter* = ein wenig
schnell - Epiphonus vor Akzentsilbe.



fí- li- us da- tus est no- bis :

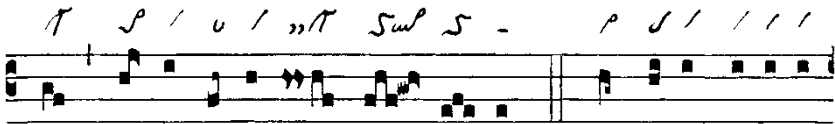


cu- ius impé- ri- um su- per hú-
Pes quadratus am Ende der Akzentsilbe.



me- rum e- ius : et vo- cá- bi- tur nomen e-

Zweimal dreitöniger Ancus am Ende der Akzentsilbe von *eius*.



ius, magni consí-llii An- ge- lus. *Ps.* Can-tá-te Dómi-no
 Nichtkurr. augm. liqu. Pes auf Akzentsilbe - Epiphonus vor Akzent-
 silbe - Augm. liqu. Quilisma-Pes am Ende der Akzentsilbe - Cephali-
 cus vor Akzentsilbe.

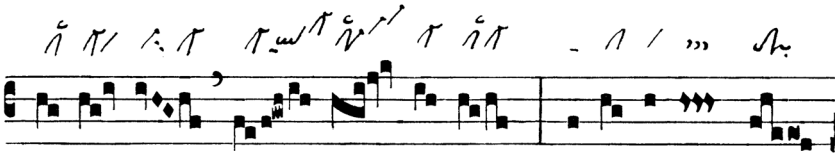


cánti-cum no-vum: qui- a mi-ra-bí-li- a fe- cit.

Graduale



I-dé-runt o- mnes fi-nes ter- rae sa-
 Epiphonus am Wortende - Pes quadratus auf Akzentsilbe.



lu- tá- re De- i nostri: iu-bi- lá-te De-
 Torculus & kurr. Pressus minor.

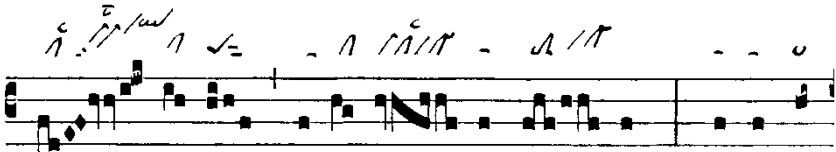


o o- mnis ter- ra. ∇ . No-tum
 Zweimal Salicus: 1. am Anfang der Akzentsilbe, 2. am Anfang des In-
 terpunktionsmelismas - Tractulus & Virga & Pressus maior mit kurr.
 Oriscus am Ende des Responsums - Cephalicus vor Akzentsilbe.



fe-cit Dó-

Epiphonus vor Akzentsilbe - Zweimal kurr. Pressus maior & Pes subbipunctis - Zweistufiger Salicus - Pes quadratus & dreistufiger Salicus - all diese Neumen (ohne Epiphonus) gliedern das Melisma.



mi-nus sa-lu-tá- re su- um : ante con-

Pes quadratus subbipunctis am Wortende - Epiphonus vor Akzentsilbe.



spéctum gén-ti- um re- ve-lá- vit iustí- ti-

Zweimal Pes quadratus subbipunctis am Wortende - Augm. liqu. Quilisma-Scandicus auf Akzentsilbe - Salicus zu Beginn der Silbe mit Nebenakzent - Trigon & kurr. Oriscus - Pes quadratus auf mittlerer Silbe eines Proparoxytonons → suam.



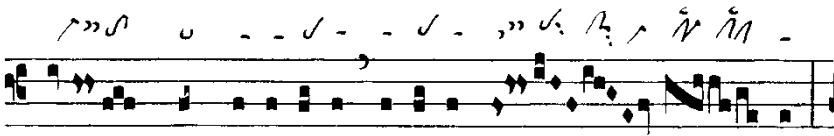
am su- am.

Salicus gliedert Schlussmelisma.

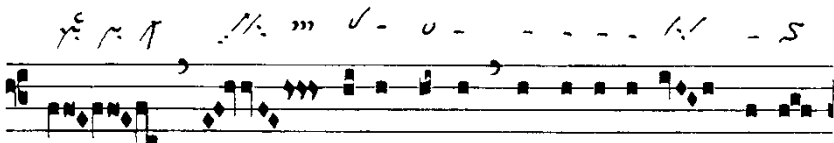
Halleluja-Vers

II
A  L-le-lú-ia. ∇. Di-

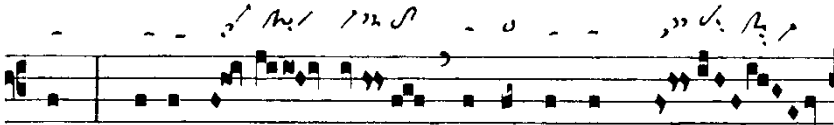
Epiphonus auf Akzentsilbe – Clivis & nichtkurr. Pressus minor – Clivis & kurr. Pressus minor & Virga.

 es sancti- fi-cá-tus il-lúxit no- bis :

Epiphonus auf Nebenakzent.

 ve- ní-te gentes, et ado-rá-te Dómi-

Zweimal kurr. Pressus maior – Epiphonus auf Akzentsilbe.

 num : qui- a hó- di- e descéndit lux ma-

Salicus auf Akzentsilbe – Clivis & kurr. Pressus minor & Virga auf mittlerer Silbe eines Proparoxytonon → *descéndit* mit Epiphonus auf der Akzentsilbe.

 gna su- per ter- ram.

Epiphonus vor Akzentsilbe.

Zur Gabenbereitung

OF. IV

T U-1 sunt cae- li, et tu- a est
Cephalicus vor Akzentsilbe.

ter- ra : orbem ter- rá- rum, et ple- ni-tú- di-
Dim. liqu. Salicus auf Akzentsilbe - Augm. liqu. Virga am Wortende.

nem e- ius tu fundá- sti : iu- stí-
Dreitöniger Ancus am Ende des Akzentmelismas - Salicus auf Mono-
syllabum - Nichtkurr. augm. liqu. Pes vor Akzentsilbe.

ti- a et iu- dí- ci- um praepará-
Zweistufiger Salicus als invertierte Kadenz - Pes quadratus vor Ak-
zentsilbe.

ti- o se- dis tu- ae.
Clivis & kurr. Pressus minor & Torculus.

Zur Kommunion

CO. I

The musical notation for CO. I consists of a single staff with a treble clef. Above the staff, there are handwritten rhythmic markings: a checkmark, a 'c' with a breve over it, a 'u', another 'u', a vertical bar, a checkmark, a 'mott' with a breve over it, a 'u', another 'u', a vertical bar, and a 'u'. The notes are square and mostly eighth notes, with some beamed together.

V I-dé- runt omnes fi- nes ter- rae sa- lu-
 Pes quadratus vor Akzentsilbe - Zweimal Epiphonus: 1. Am
 Wortende, 2. auf Akzentsilbe - Salicus auf Akzentsilbe (*molliter* = weich).

The musical notation for the second part of the text consists of a single staff with a treble clef. Above the staff, there are handwritten rhythmic markings: a checkmark, a 'u', a checkmark, a 'u', a vertical bar, a checkmark, a 'u', a checkmark, a 'u', a vertical bar, a checkmark, a 'u', a checkmark, a 'u', a vertical bar, and a checkmark. The notes are square and mostly eighth notes, with some beamed together.

tá- re De- i no-stri.