


HINWEISE ZUR INTERPRETATION

AM MORGEN


Zum Eingang VIII




UX fulgē- bit hó- di- e su- per nos : qui- a
Salicus auf Monosyllabum - Epiphonus vor Akzentsilbe - Pes quadratus subbipunctis am Wortende.



na-tus est no-bis Dó- mi- nus : et vo- cá- bi- tur Admi-
Epiphonus vor Akzentsilbe.



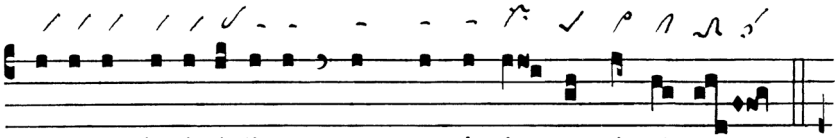
rá- bi- lis, De- us, Princeps pa-cis, Pa-ter fu-tú-ri saé-
Epiphonus vor Akzentsilbe - Salicus auf Akzentsilbe.



cu- li : cu-ius re- gni non e- rit fi- nis.
Augm. liqu. Virga auf Akzentsilbe - Clivis & kurr. Oriscus.



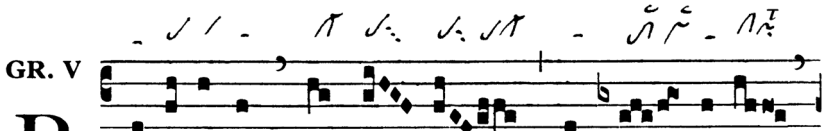
Ps. Dómi-nus regnávít, de-có-rem indú-tus est : indú-tus est
Augm. liqu. Virga vor Akzentsilbe - Cephalicus vor Akzentsilbe.



Dóminus forti-tú-di-nem, et prae-cínxit se vir-tú-te.

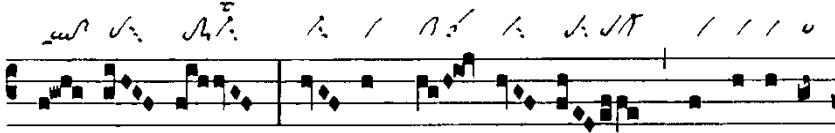
Pressus maior mit kurr. Oriscus - Pes quadratus auf Monosyllabum - Cephalicus vor Akzentsilbe - Zweistufiger Salicus als invertierte Kadenz.

Graduale

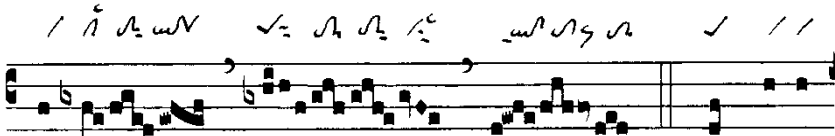


B Ene-díctus qui ve- nit in nó- mi-ne

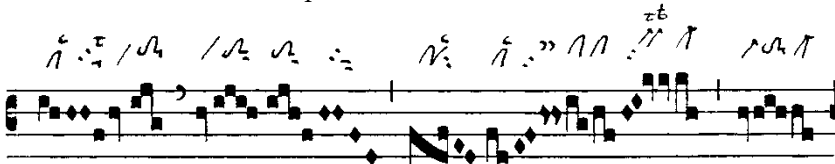
Virga strata (Halbton) - Clivis & nichtkurr. Pressus minor.



Dó- mi- ni : De- us Dó- mi- nus, et il-lúxit
Salicus am Ende der Akzentsilbe - Epiphonus vor Akzentsilbe.

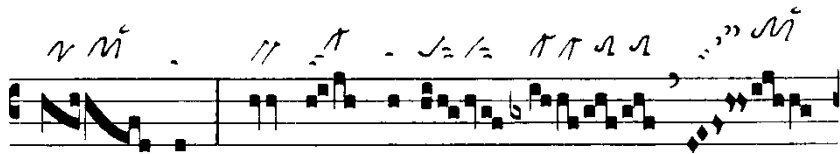


no- bis. ∇. A Dómi-
Pes quadratus subbipunctis gliedert Melisma - Oriscus & Torculus, beide nichtkurrent - Pes quadratus vor Akzentsilbe.



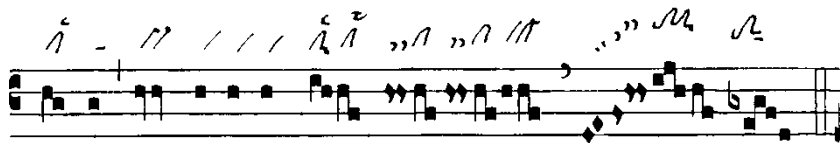
no

fa-



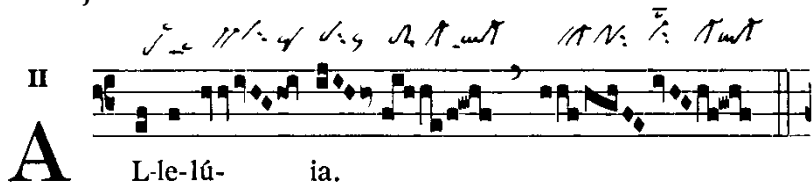
ctum est : et est mi-rá-

Pes quadratus subbipunctis am Beginn des Akzentmelismas.

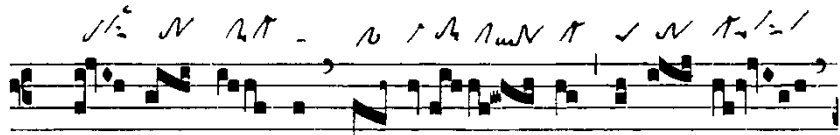


bi- le in ó-cu-lis no- stris.

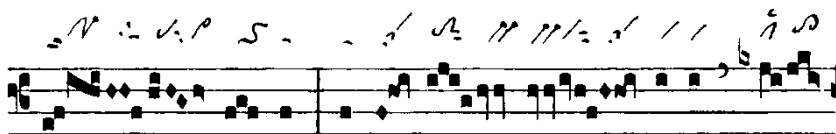
Halleluja-Vers



L-le-lú- ia.
Pes quassus am Ende des Akzentmelismas - Pes subbipunctis & kurr. Oriscus.

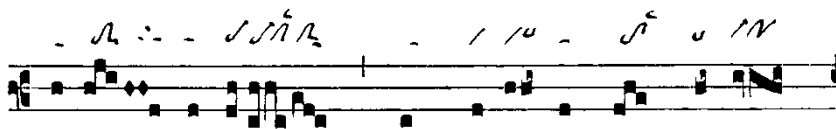


¶. Dó- mi- nus re-gná- vit, de-có- rem
Dim. liqu. Porrectus vor Akzentsilbe - Pes quadratus vor Akzentsilbe.



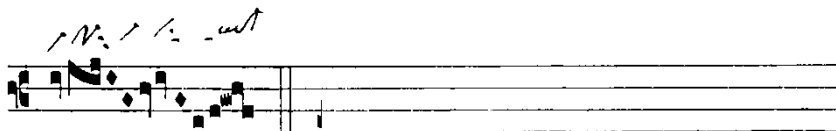
ín- du- it : ín- du- it Dó- minus for-

Augm. liqu. Virga am Ende des Akzentmelismas – Salicus auf der mittleren Silbe eines Proparoxytonons → *Dominus* – Zweistufiger Salicus am Ende des Akzentmelismas – Augm. liqu. Torculus am Ende der Silbe mit dem Nebenakzent.



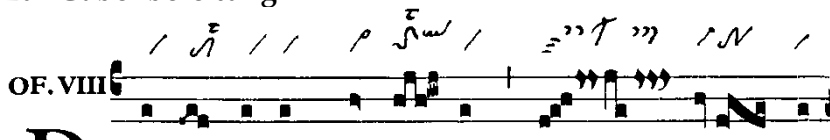
ti-tú- dī-nem, et praecín-xit se virtú-

Zweimal Epiphonus: 1. mit Anfangsverdoppelung auf Akzentsilbe, 2. vor Akzentsilbe



te.

Zur Gabenbereitung



D

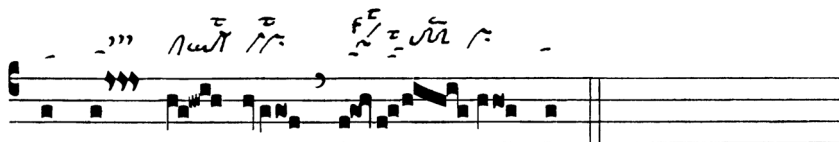
E-us e-nim firmá- vit or- bem ter-
Augm- liqu. Virga vor Akzentsilbe – Augm. liqu. Tristropa
am Ende der Akzentsilbe.



rae, qui non commo- vé- bi- tur : pa-
 Pes subbipunctis & nichtkurr. Pressus minor - Pes quadratus auf Mono-
 nosyllabum - Augm. liqu. Pressus minor am Ende des Melismas.

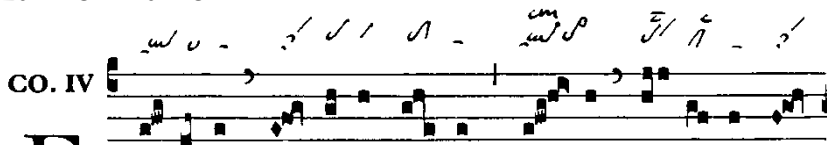


rá- ta se- des tu- a, De- us, ex tunc,
 Augm. liqu. Torculus am Silbenende.



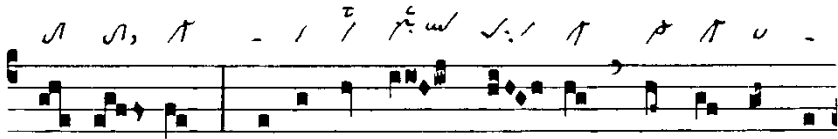
a saé- cu- lo tu es.
 Virga & nichtkurr. Pressus maior - Salicus am Silbenanfang - Pressus
 maior mit kurr. Oriscus am Silbenende.

Zur Kommunion

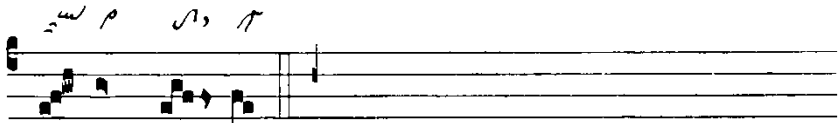


E

X-súlta fí- li- a Si- on, lau- da fí- li- a Ie-
 Epiphonus auf Akzentsilbe - Zweimal Salicus: 1. auf, 2. vor
 Akzentsilbe - Augm. liqu. Pes am Silbenende.



rú- sa- lem : * ecce Rex tuus ve- nit sanctus, et Sal-
Kurr. Pressus maior & Quilisma-Pes (Krasis) - Pes quadratus subbi-
punctis auf Akzentsilbe - Cephalicus auf Akzentsilbe - Epiphonus auf
Monosyllabum.



vá- tor mun- di.

Augm. liqu. Virga am Wortende.