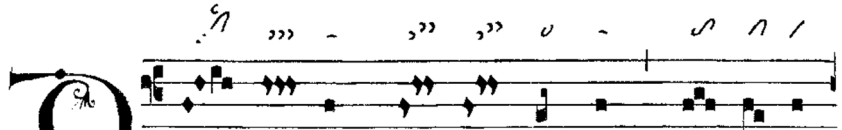


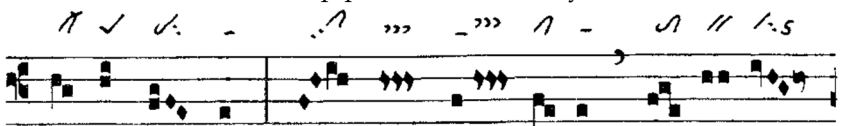
HINWEISE ZUR INTERPRETATION IN DER HEILIGEN NACHT

Zum Eingang II



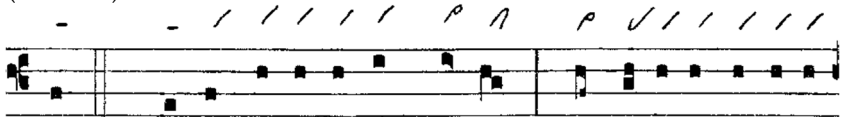
O- MI- NUS dí- xit ad me : Fí- li- us

Epiphonus vor Monosyllabum.



me- us es tu, e- go hó- di- e gé- nu- i

Pes quadratus auf posttonischer Silbe → *tu* - Climacus & kurr. Oriscus (Halbton).

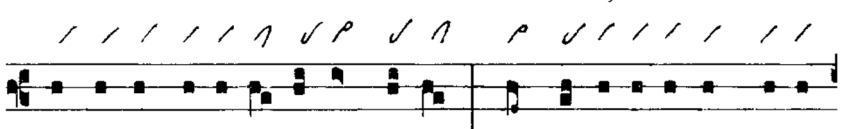


te. *Ps.* Qua-re fremu- é-runt gentes : et pópu-li me-di-tá-

Augm. liqu. Virga auf Akzentsilbe - Cephalicus vor Akzentsilbe.

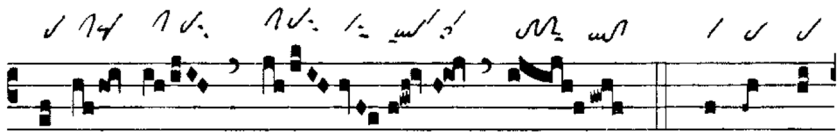


ti sunt in-á-ni- a? *Ant.* Póstu- la a me, et dabo ti-

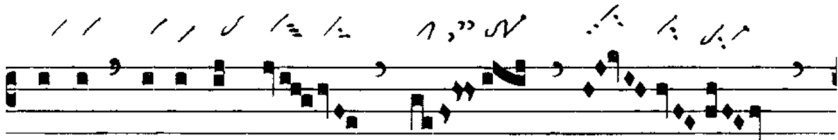


bi gentes he-re-di- tá-tem tu- am, et possessi- ó-nem tu- am

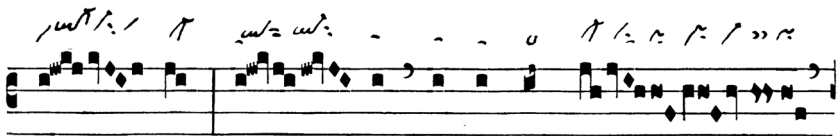
Augm. liqu. Virga vor Akzentsilbe - Cephalicus vor Nebenakzent.



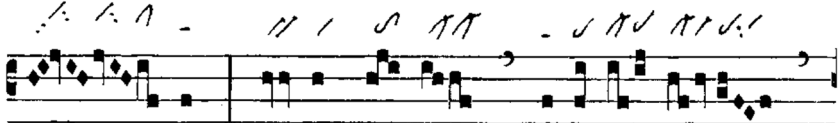
nu- i te. ∇. Di-xit Dó-
Pes quassus am Wortende - Salicus gliedert Melisma.



mi-nus Dómi-no me-



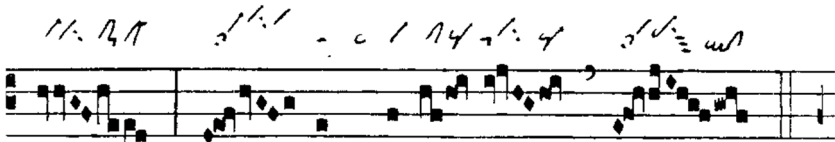
o : Se- de a dextris me-
Epiphonus vor Akzentsilbe - Zweimal kurr. Pressus minor & nichtkurr.
Virga - Pressus minor gliedert Melisma.



is : do- nec po- nam in-imí- cos

tu- os sca- bél- lum

Pressus maior mit kurr. Oriscus am Ende des Interpunktionsmelismas.



pe- dum tu-ó- rum.

Zweimal Salicus: 1. zu Beginn der Akzentsilbe, 2. kündigt den Schluss an - Zweimal Pes quassus: 1. am Ende der Akzentsilbe, 2. gliedert das Melisma auf der Endsilbe.


Halleluja-Vers

VIII



A L- le- lú- ia. V. Dó-

Augm. liqu. Scandicus auf Nebenakzent - Augm liqu. Distropha am Ende der Akzentsilbe - Nichtkurr. Pressus minor gliedert Jubilus - Pes quadratus eröffnet die Fortsetzung - Virga & Pressus maior mit kurr. Oriscus am Jubilusende.

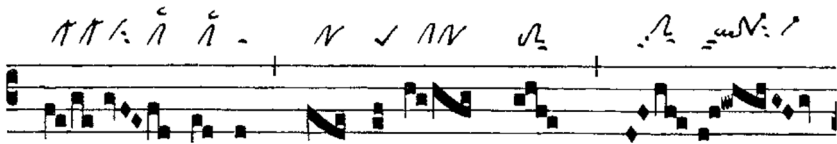


mi-nus dí-xit ad me : Fí-li- us me- us es

Augm. liqu. Virga vor Monosyllabum.

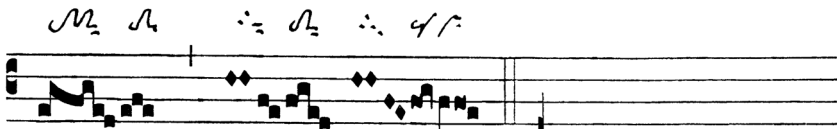


tu, e- go hó-



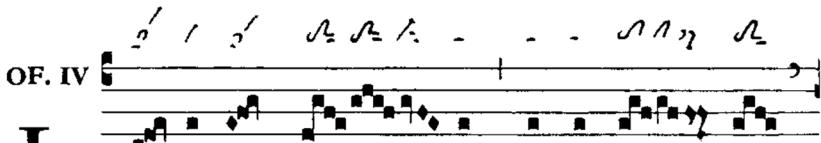
di - e gé - nu - i te.

Pes quadratus auf posttonischer Silbe → te.



Pes quassus & Pressus maior mit kurr. Oriscus am Ende des Melismas.

Zur Gabenbereitung



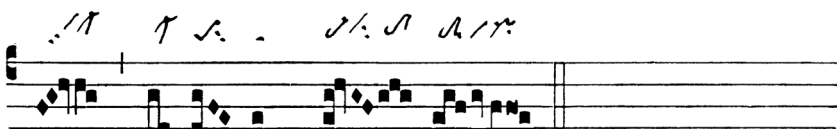
L Ae-téntur cae - li, et exsúl - tet

Zweimal Salicus vor Akzentsilbe - Augm. liqu. Distropha am Ende der Akzentsilbe.



ter - ra an - te fá - ci - em Dó - mi -

Augm. liqu. Virga am Ende der Akzentsilbe - Dim. liqu Porrectus am Ende der Akzentsilbe.



ni : quó - ni - am ve - nit.

Pes quadratus subbipunctis auf posttonischer Silbe → venit - Virga & Pressus maior mit kurr. Oriscus.

Zur Kommunion

CO. VI

I N splendó-ri-bus sanctó-rum, ex ú-te-ro
Salicus auf Akzentsilbe.

* an-te lu-cí-fe-rum gé-nu-i te.

Epiphonus mit Anfangsverdoppelung auf Akzentsilbe - Salicus am Ende der Akzentsilbe - Pes quadratus subbipunctis auf Endsilbe - Pes quadratus am Ende der Akzentsilbe.