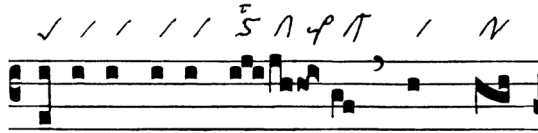


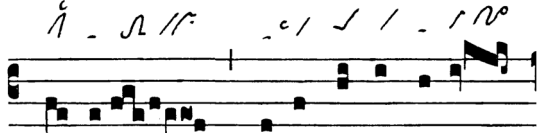
## HINWEISE ZUR INTERPRETATION

## Zum Eingang VII



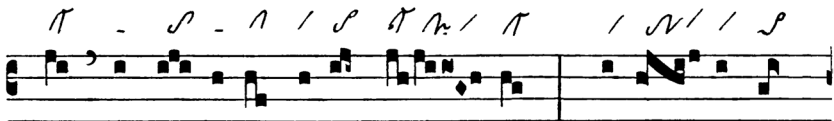
- cu-li me- i sem- per ad Dó-

Pes quadratus auf Akzentsilbe - Augm. liqu. Pes quassus am Ende des Akzentmelis-  
mas.



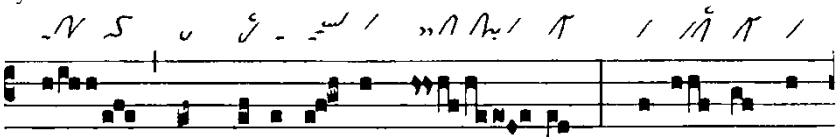
mi- num, qui- a ipse evél-

Pressus maior mit kurr. Oriscus am Wor-  
tende - Pes quadratus auf Akzentsilbe -  
Dim. liqu. Porrectus flexus am Ende der Ak-  
zentsilbe.



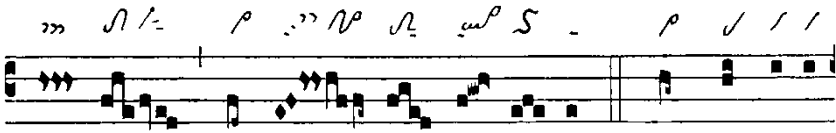
let de lá-que- o pedes me- os : réspi- ce in

Dim. liqu. Torculus vor Akzentsilbe - Clivis & kurr. Pressus minor &  
Virga-Formel vor Kadenz - Augm. liqu. Pes quadratus vor Mono-  
syllabum.



me, et mi-se-ré- re me- i, quóni- am ú-

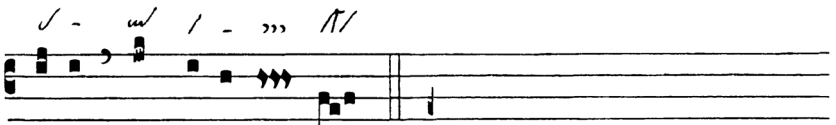
Epiphonus vor Nebenakzent - Clivis & kurr. Pressus minor & Virga-  
Formel vor Kadenz.



ni- cus et pau- per sum e- go. *Ps.* Ad te Dómi-  
Zweimal Cephalicus vor Akzentsilbe – Cephalicus am Ende des Ak-  
zentmelismas – Augm. liqu. Scandicus am Ende des Pseudoprparoxy-  
tonon.



ne levávi ánimam me- am : De- us me- us, in te con-



fí-do, non e-rubé- scam.

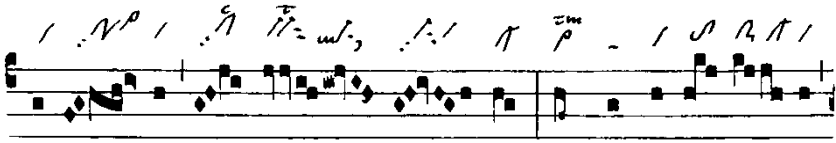
oder:



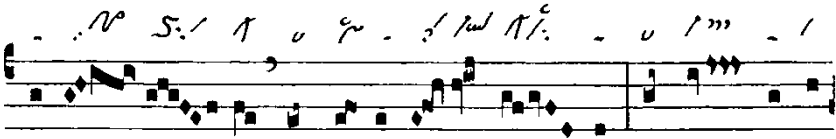
UM sancti- fi- cá- tus fú- e- ro in vo- bis,  
Cephalicus vor Nebenakzent.



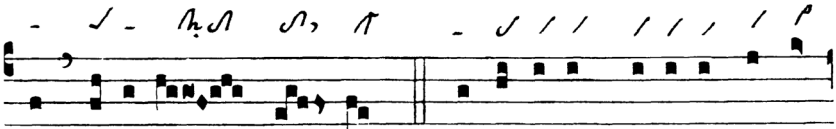
congregá-bo vos de u-nivér- sis ter- ris : et effún- dam  
Zweistufiger Salicus auf Akzentsilbe – Pes quadratus vor Akzentsilbe  
– Augm. liqu. Distropha am Ende der Akzentsilbe.



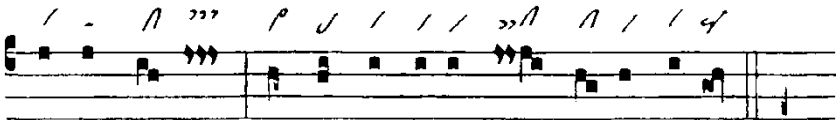
super vos a-quam mun-dam, et munda-bí-mi-ni  
 Augm. liqu. Virga vor Monosyllabum - Augm. liqu. Stropha am Wortende - Cephalicus vor Nebenakzent.



ab ó-mni-bus inqui-naméntis ve-stris: et da-bo vo-  
 Augm. liqu. Porrectus praepunctis auf Akzentsilbe - Epiphonus vor Nebenakzent mit kurr. Halbton-Virga strata - Salicus auf Akzentsilbe - Epiphonus vor Akzentsilbe.



bis spí-ri-tum no-vum. *Ps.* Be-ne-dí-cam Dóminum in om-  
 Pes quadratus auf Akzentsilbe - Clivis & kurr. Pressus minor & Torculus vor Kadenzformel - Augm. liqu. Virga auf Akzentsilbe.



ni tempó-re: semper laus e-ius in o-re me-o.  
 Cephalicus auf Akzentsilbe - Pes quassus auf der letzten Silbe verweist auf den Anfangston der Antiphon.

## Graduale

GR. III

**E** X- sú- ge Dó- mi- ne, non

Pes quadratus zu Beginn des Interpunktionsmelismas.

pra-e- vá- le- at ho-

Pes quassus am Ende des Akzentmelismas.

mo : iu-di- cén- tur gen- tes in conspé-

Zweimal Pes & augm. liqu. Virga: 1. vor Akzentsilbe, 2. auf Akzentsilbe - Pes quadratus zu Beginn des Interpunktionsmelismas, s.o. - Akzentvorbereitender dim. liqu. Torculus initio debilis.

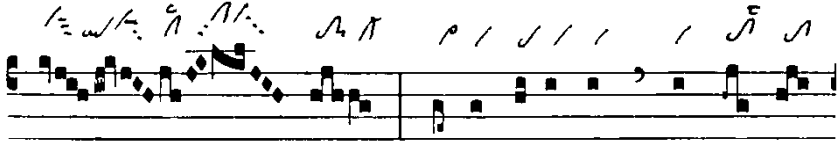
ctu tu- o.

Clivis & nichtkurr. Pressus minor am Wortende.

∅. In convertén- do in-ímí-cum me- um re-

Virga & Pressus maior mit kurr. Oriscus am Ende des Responsums - Pes quassus vor Nebenakzent mit Pes quadratus - Zweimal Pes

quadratus: 1. auf Nebenakzent, 2. vor Akzentsilbe - Kurr. Halbton-Virga strata - Augm. liqu. Virga auf der Endsilbe.



trór-  
sum, in-firmabúntur, et per- í-  
Cephalicus auf Nebenakzent.



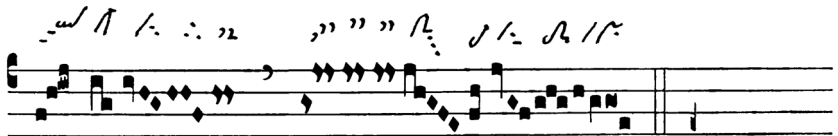
bunt a fá-ci-e

Salicus am Beginn des Interpunktionsmelismas - Virga & Pressus maior mit kurrentem Oriscus am Ende - Pes quadratus auf Akzentsilbe.



tu-

Zweimal Pes quassus gliedert Melisma - Nichtkurrenter Pressus minor am Ende des Melismas.



a.

Virga & Pressus maior mit kurr. Oriscus am Versende.

Tractus

*S. c. ✓ A. d. ✓ ✓ 2. 7. f. J. 4 - A A N 1. 1. 1*

TR.VIII

**A** D te le- vávi ó- cu-los me-

Zweimal Pes quadratus: 1. auf Monosyllabum, 2. auf Akzentsilbe - Pressus maior mit kurr. Oriscus am Ende des Melismas - Pes quassus am Ende der Akzentsilbe.

*A - A u A / / 1 A A 22 A A A ∴ N.*

os, qui há- bi- tas in cae-

*2. 7. J. 1. f. K. 2. 2. 1. - 1. 1. u. u. N.*

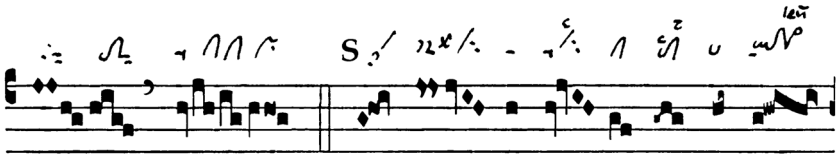
lis. *∴* Ec-ce sic- ut ó- cu- li servó-

Tractulus & Pressus maior mit kurr. Oriscus am Versende - Quilisma-Scandicus mit kurr. Oriscus auf Akzentsilbe - Epiphonus vor Akzentsilbe.

*A P 1 N - ! A J - A ∴ 1. 1. 1 / / N.*

rum in má- ni-bus domi- nó- rum su- ó- rum :

Augm. liqu. Virga vor Akzentsilbe - Salicus weist auf den nächsten Akzent.



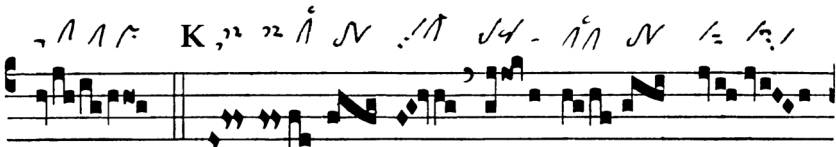
∇. Et sic- ut ó- cu- li ancíl-

Pressus maior mit kurr. Oriscus am Versende – Salicus vor Akzentsilbe – Liqueszenz am Ende der Akzentneume.



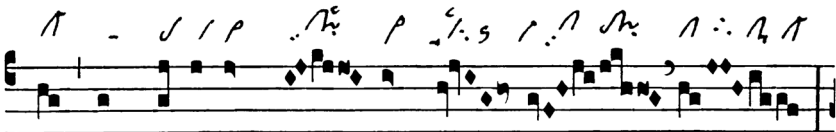
lae in má- ni-bus dō- mi-nae su- ae :

Augm. liqu. Virga vor Akzentsilbe – Salicus weist auf die nächste Akzentsilbe.



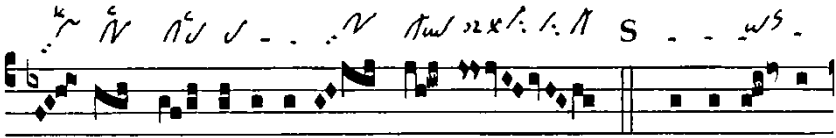
∇. I- ta ó- cu- li no-

Pressus maior mit kurrentem Oriscus am Versende – Pes quassus am Ende der Akzentsilbe.



stri ad Dóminum De- um no- strum,

Zweimal augm. liqu. Virga am Wortende – Kurr. Oriscus am Wortende – Zweimal kurr. Pressus minor: 1. mit Clivis am Ende der Akzentsilbe, 2. mit Torculus im Interpunktionsmelisma.



do- nec mi- se-re- á-tur no- bis.  $\nabla$ . Mi-se-ré- re  
 Scandicus mit Halbton- Virga strata kurrent - Quilisma-Scandicus mit  
 Halbton-Oriscus.

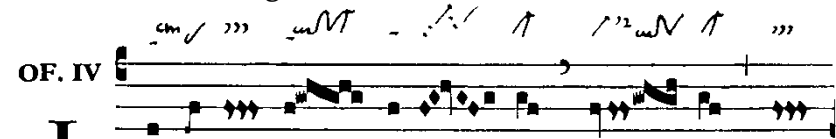


no- bis Dó- mi-ne, mi-



se- ré- re no-bis.  
 Pes quadratus subbipunctis vor Akzentsilbe mit Salicus - Dreimal Pres-  
 sus minor: 1. und 3. kurrent, 2. nichtkurrent.

Zur Gabenbereitung



I Ustí- ti- ae Dómi- ni re- ctae, lae-



ti- fi-cántes cor- da, \* et dul-ci- ó- ra su-  
 Dreitöniger Ancus am Ende der Akzentneume - Cephalicus vor Ne-  
 benakzent mit nichtkurr. augm. liqu. Pes - Salicus vor Akzentsilbe -  
 Clivis & kurr. Pressus minor.





per mel et fa- vum : nam et servus tu- us cu-  
Salicus auf Monosyllabum – Clivis & kurr. Pressus minor & Virga-Formel vor Kadenz – Cephalicus vor Akzentsilbe mit augm. liqu. Pes quadratus.



stó- di- et e- a.  
Dim. liqu. Porrectus vor Akzentsilbe.

**Zur Kommunion**



**P** Asser invé-nit si-bi domum, et turtur ni-dum, u-bi  
Viermal Pes quadratus: 1. bis 3. auf Akzentsilbe, 4. auf der mittleren Silbe eines Pseudo-Proparoxytonon, führt zur nächsten Akzentsilbe – Dreimal Epiphonus: 1. und 3. vor, 2. auf der Akzentsilbe.



repó- nat pul-los su- os : \*altá- ri- a tu- a Dómi-ne  
Augm. liqu. Virga und Pes quadratus jeweils auf einer Akzentsilbe.



virtú- tum, Rex me- us, et De- us me- us : be- á-ti  
Epiphonus und Salicus jeweils vor der Akzentsilbe.

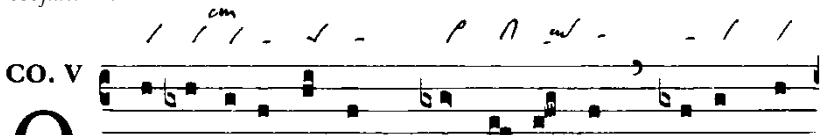


qui há-bi-tant in domo tu- a, in saé-cu-lum saé-  
Zweimal Pes quadratus auf Akzentsilbe - Dreimal Cephalicus jeweils  
vor Akzentsilbe.



cu-li lau- dábunt te.  
Epiphonus vor der Akzentsilbe.

Lesejahr A:



CO. V

Q

UI bí-be-rit aquam, quam e-go do, dí-cit Dó-  
Pes quadratus auf der Akzentsilbe - Augm. liqu. Virga vor  
Akzentsilbe.

