

## 1. JANUAR

### HINWEISE ZUR INTERPRETATION

#### Zum Eingang II

**S** Al- ve sancta Pa- rens, e- ní- xa pu- érpe- ra  
 Sei begrüßt heilige Gebälerin, die gebar als Kreißende

Re- gem, qui caelum terrám- que re- git in saé- cu-  
 den König, der Himmel und Erde regiert von Weltalter

la sae- cu- ló- rum. *Ps.* E- ructávit cor me- um verbum bo-  
 zu Weltalter. (Sedulius) Mein Herz wallt auf zu einem guten Wort,

num: di- co ego ópe- ra me- a re- gi. *Ant.*  
 ich widme mein Gedicht dem König. (Ps 45,1)

*ADR.* Virgo [Dei Génitrix, quem totus] non capit orbis,  
 Jungfrau, Gottes Gebälerin, den der ganze Erdkreis nicht fasst,  
 in [tua se clausit vísce]ra factus homo.  
 in deinem Schoß barg er sich und wurde Mensch. (Hymnus der Laudes)

oder: VIII

UX fulgé- bit hó- di- e su- per nos : qui- a

Salicus auf Monosyllabum - Epiphonus vor Akzentsilbe -  
Pes quadratus subbipunctis am Wortende.

na-tus est no-bis Dó- mi- nus : et vo- cá- bi- tur Admi-

Epiphonus vor Akzentsilbe.

rá- bi- lis, De- us, Princeps pa-cis, Pa-ter fu-tú- ri saé-

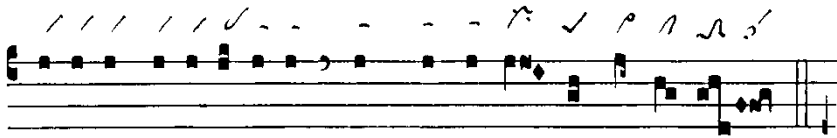
Epiphonus vor Akzentsilbe - Salicus auf Akzentsilbe.

cu- li : cu-ius re- gni non e- rit fi- nis.

Augm. liqu. Virga auf Akzentsilbe - Clivis & kurr. Oriscus.

Ps. Dómi-nus regnávít, de-có-rem indú-tus est : indú-tus est

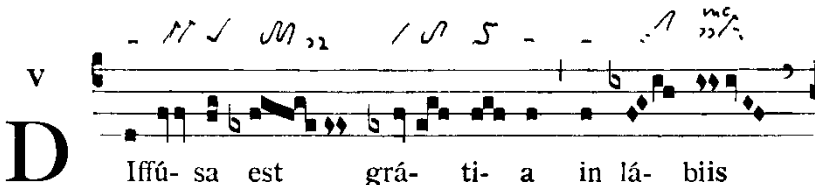
Augm. liqu. Virga vor Akzentsilbe - Cephalicus vor Akzentsilbe.



Dóminus forti-tú-di-nem, et prae-cínxit se vir-tú-te.

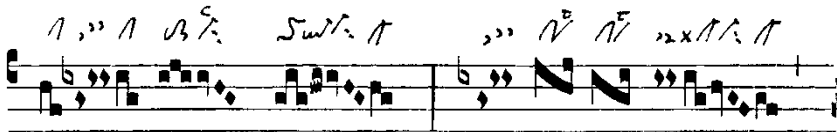
Pressus maior mit kurr. Oriscus - Pes quadratus auf Monosyllabum - Cephalicus vor Akzentsilbe - Zweistufiger Salicus als invertierte Kadenz.

Graduale



Iffú-sa est grá-ti-a in lá-biis

Pes quadratus am Wortende.



tu-is : pro-ptér-e-a



bene-dí-xit te De-us in ae-



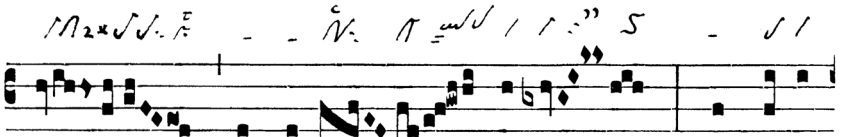
tér-num. ∇. Propter ve-ri-tá-

Torculus & Virga & Pressus maior mit kurr. Oriscus am Ende des Responsums.



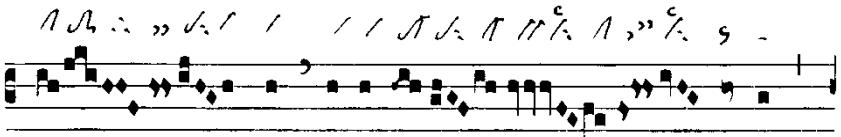
tem, et mansu- e- tú-di- nem,

Viermal nichtkurr. Pressus minor.



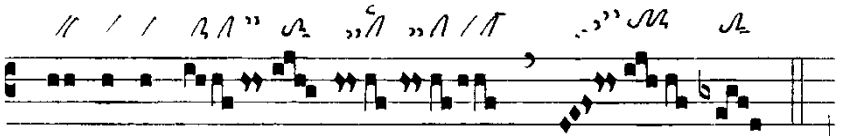
et iustí- ti- am : et dedú-

Nichtkurr. Stropha - Nichtkurr. Pressus minor.



cet te mi-ra-bí- li-ter

Kurr. Oriscus.

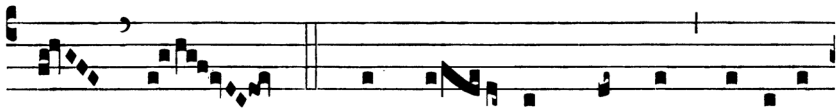


déx-te-ra tu- a.

Halleluja-Vers<sup>1</sup>

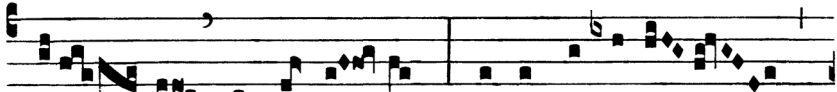


Epiphonus auf Nebenakzent - Salicus vor Akzentsilbe - Dim. liqu. Pressus minor - zweistufiger Salicus am Beginn des Jubilus - Pressus maior mit kurr. Oriscus.



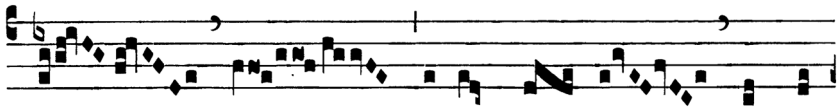
Υ. Post par- tum, Vir-go invi- o-

Pes quassus am Ende des Jubilus - Cephalicus am Ende der Akzent- silbe.



lá- ta perman- sí- sti : De- i Gé- nitrix

Pressus maior mit kurr. Oriscus am Wortende - Augm. liqu. Pes vor Akzentsilbe mit zweistufigem Salicus am Ende.



inter- cé- de pro no-

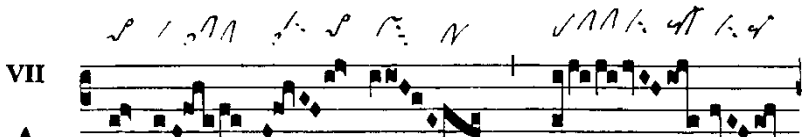
Pressus maior und minor mit kurr. Oriscus - Dreitöniger Ancus vor Akzentsilbe.



bis.

Siehe Jubilus.

oder:<sup>2</sup>



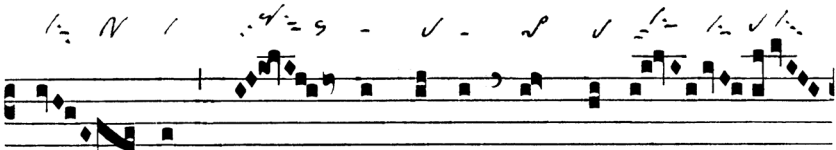
**A** L-le- lú- ia.

Augm. liqu. nichtkurr. Pes auf dem Nebenakzent - Salicus flexus auf der prätonischen Silbe - Salicus subbipunctis am Beginn der Akzentsilbe - Augm. liqu. nichtkurr. Pes am Ende der Akzentsilbe - Virga strata subtripunctis am Jubilus- beginn - Nichtkurr. Oriscus-Torculus und Oriscus-Pes gliedern den Jubilus.



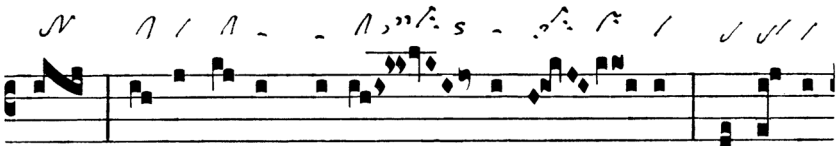
ȳ. Multi- fá- ri- e

Torculus & Virga & Pressus maior mit kurr. Oriscus am Jubilusende - Augm. liqu. nichtkurr. Pes auf Nebenakzent - Salicus flexus auf prätonischer Silbe - Salicus subbipunctis resupinus auf Akzentsilbe, s. 1. Zeile.



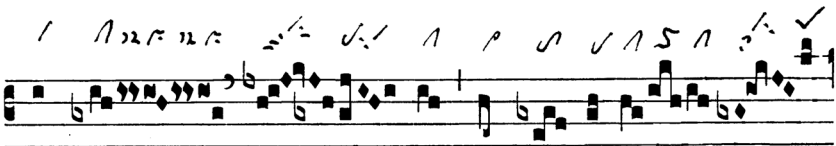
o- lim De- us loquens in prophé-

Pes quassus subtripunctis mit kurr. Oriscus auf Akzentsilbe - Augm. liqu. nichtkurr. Pes auf Monosyllabum.



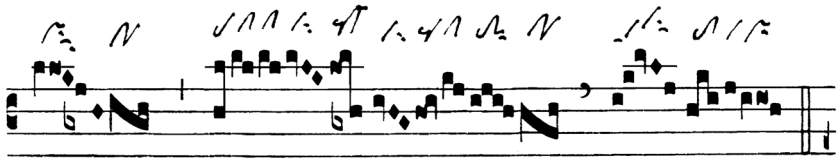
tis, no-vís-si-me di- é- bus i- stis lo-cú-tus

Oriscus am Ende der Akzentsilbe → oben - Salicus subbipunctis am Beginn der Akzentsilbe → 1. Zeile - Pressus maior mit kurr. Oriscus.



est no- bis in Fí- li- o su-

Zweimal kurr. Pressus minor - Cephalicus vor Akzentsilbe - Salicus subbipunctis am Beginn der Akzentsilbe → 1. Zeile - Nichtkurr. Pes quadratus am Ende der Akzentsilbe.



o.

Virga strata subtripunctis - Nichtkurr. Oriscus-Torculus → 1. Zeile -  
 Pes quassus - Torculus & Virga & Pressus maior mit kurr. Oriscus. →  
 2. Zeile.

**Zur Gabenbereitung<sup>3</sup>**

**I**  
**F** E-lix namque es, sa-cra Vir-go

Dim. liqu. Quilisma-Torculus resupinus am Ende der Akzentsilbe.



Ma-rí-a, et o-mni lau-de di-

Augm. liqu. Tristropha auf Akzentsilbe.

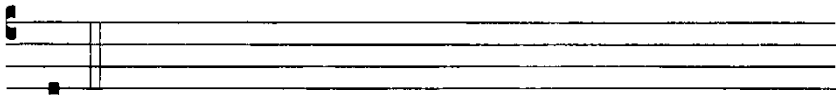


gníssima: qui-a ex te ortus est sol iu-

Kurr. Pressus minor des Monosyllabum - Zweimal Cephalicus: 1. Auf Akzentsilbe, 2. Am Ende des Monosyllabum.



stí-ti-ae, Chri-stus De-us no-



ster.

Zur Kommunion

CO. IV

**E** X-súlta fí- li- a Si- on, lau- da fí- li- a Ie-  
 Epiphonus auf Akzentsilbe - Salicus auf Akzentsilbe -  
 Augm. liqu. Pes - Salicus vor Akzentsilbe.

rú- sa- lem : \* ecce Rex tuus ve- nit sanctus, et Sal-  
 Pressus maior mit kurr. Oriscus - Pes quadratus resupinus - Nicht-  
 kurr. Cephalicus auf Akzentsilbe - Epiphonus auf Monosyllabum.

vá- tor mun- di.

Augm. liqu. Virga auf der Endsilbe.



---

## Anmerkungen

---

<sup>1</sup> Die Melodie des Alleluia ist in vielen Varianten überliefert. Die im Graduale Novum I abgedruckte Fassung weicht an vielen Stellen von den darüber notierten Neumen der Handschrift Laon 239 ab. Diesem Mangel wurde mit Hilfe zahlreicher diastematischer Handschriften abgeholfen, welche die entsprechenden Stellen im Sinne von Laon schreiben. Die eingeklammerten Wiederholungen sind in Laon nicht enthalten. Sie wurden erst in einem Teil der späteren Handschriften hinzugefügt.

<sup>2</sup> Die Melodie des Al. *Multifarie* ist hier wie in Graduale Novum I hauptsächlich nach der Handschrift Albi wiedergegeben, mit der die Neumen von E 121 nur an wenigen Stellen nicht übereinstimmen. Um die Neumen mit der vorhandenen Melodie in Übereinstimmung zu bringen, wurde zum einen die Neumierung ergänzt, zum andern die Gruppierung der Noten verändert.

<sup>3</sup> Die vorliegende Melodie des Offertoriums ist eine Alternative zu der Fassung in Graduale Novum I, die weitgehend Rouen und Chartres 520 entspricht. Sie ist in Angelica, Benevent 34, Albi und Harleanus überliefert, wobei die beiden aquitanischen Handschriften noch den Vers *Beata es, Virgo Maria* enthalten.