

HINWEISE ZUR INTERPRETATION

Introitus I



Handwritten musical notation for the first line of the Introitus I. The notation includes various neumes and symbols, with several elements highlighted in red boxes: a Salicus symbol, a Tractulus symbol, a Diminished Neume symbol, and a Pressus minor symbol. Below the notation, the Latin text "Au-dé- te in Dó-mi-no sem-" is written.

per : í- te-rum di-co, gau- dé- te :

Nichtkurr. Cephalicus vor Akzentsilbe - Salicus auf Akzentsilbe - Nichtkurr. augm. liqu. Pes am Ende des Akzentmelismas - Augm. liqu. Virga am Silbenende vor der Akzentsilbe.

Handwritten musical notation for the second line of the Introitus I. The notation includes various neumes and symbols, with several elements highlighted in red boxes: a Salicus symbol, a Tractulus symbol, a Diminished Neume symbol, and a Pressus minor symbol. Below the notation, the Latin text "mo-dé-sti- a ve-stra no-ta sit ómni-bus ho-mí- ni-" is written.

mo-dé-sti- a ve-stra no-ta sit ómni-bus ho-mí- ni-
Salicus auf Akzentsilbe (Tractulus weist auf unisonischen Beginn hin)
- Kurr. Halbton-Oriscus - Dim. liqu. Porrectus auf Akzentsilbe - Clivis & kurr. Pressus minor & Virga.

Handwritten musical notation for the third line of the Introitus I. The notation includes various neumes and symbols, with several elements highlighted in red boxes: a Salicus symbol, a Tractulus symbol, a Diminished Neume symbol, and a Pressus minor symbol. Below the notation, the Latin text "bus : Dómi- nus pro- pe est. Ni- hil sol- lí- ci- ti" is written.

bus : Dómi- nus pro- pe est. Ni- hil sol- lí- ci- ti

Krasis: Die beiden Vokale verschmelzen zu einem e; am Ende ein kurrerter Pressus minor - Augm. liqu. Torculus „initio debilis“ (mit schwachem Anfang) am Wortende - Augm. liqu. Virga vor Akzentsilbe mit Salicus.

si- tis : sed in o- mni o-ra-ti- ó- ne pe-ti-ti- ó-
 Clivis & kurr. Pressus minor & Virga - Pes quassus am Wortende -
 Augm. liqu. Virga am Ende der Akzentsilbe - Pes quadratus zu Beginn
 der Akzentsilbe.

nes ve-strae inno-té-scant a- pud De- um. *Ps.* Be-ne-dí-

xísti, Dómi-ne, terram tu- am : a-ver-tísti capti-vi- tá-
 Augm. liqu. Pes auf Akzentsilbe.

tem Ia- cob.

Graduale

GR. VII

Q

UI se-des, Dómi- ne, su- per Ché- ru-

bim, éxi-ta pot-énti-am tu-am, et

Nichtkurr. Pressus minor gliedert das Interpunktionsmelisma - Pes quadratus auf Akzentsilbe - Der Porrectus auf der Endsilbe erzeugt eine Disjunktion - Zweimal Epiphonus: 1. auf Akzentsilbe, 2. vor Akzentsilbe - Salicus resupinus: seltene Neume. Die beiden letzten Töne sind nichtkurrent.

ve-ni. ¶. Qui re-

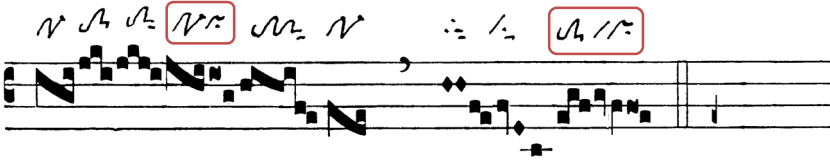
Epiphonus am Ende des Melismas vor Akzentsilbe - Nichtkurr. Pressus minor gliedert das Melisma - Pes quadratus vor Akzentsilbe.

gis Isra-el, inténde :

Zweimal Pes quassus: 1. gliedert Melisma, 2. am Ende des Melismas - Epiphonus auf Akzentsilbe.

qui de-dú-cis vel-ut o-rem Io-seph.

Pes quadratus auf Monosyllabum - Virga strata mit Halbton: „tm“ (*tenere mediocriter* = moderat halten) - Salicus auf Akzentsilbe.



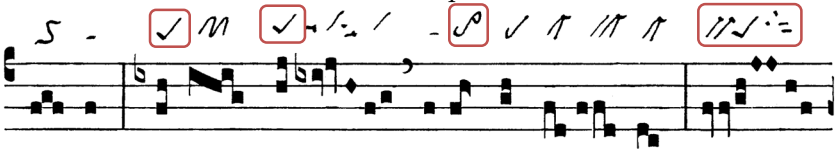
Pressus minor mit kurr. Oriscus gliedert das Schlussmelisma - Pressus maior mit kurr. Oriscus in Torculus-Virga-Formel.

Lesejahr B:



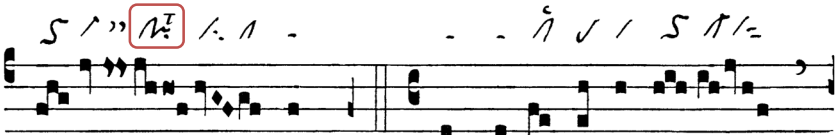
U- it ho- mo mis- sus a

Pressus maior mit Torculus-Virga-Formel und kurrentem Oriscus am Ende des Interpunktionsmelismas.



De- o, cu- i no- men Io- ánnes e- rat : hic

Dreimal Pes quadratus: 1. und 2. auf Akzentsilbe, 3. Im Melisma eines Monosyllabum - Augm. liqu. Pes auf Akzentsilbe.



ve- nit. ¶. Ut testi- mó- ni- um

Clivis & nichtkurr. Pressus minor gliedert das Melisma.

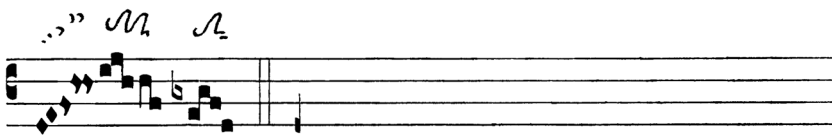


perhi-bé-ret de lú- mi- ne, et

Pes quadratus subbipunctis am Wortende - Salicus auf der Akzentsilbe.



pa-rá-re Dó-mi-no ple- bem perfé- ctam.

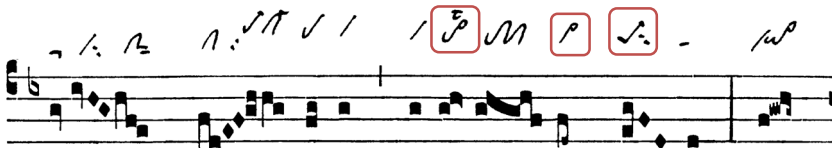


Alleluia



L-le lú- ia. ∩. Exci-

Cephalicus auf Nebenakzent - Salicus vor Akzentsilbe -
Zweimal Pes subbipunctis & nichtkurr. Pressus minor,
gliedert den Jubilus - Pes quassus & Pressus maior mit
kurrentem Oriscus am Ende des Jubilus.



ta, Dó- mi-ne, pot-énti- am tu- am, et
Augm. liqu. Pes auf Akzentsilbe - Cephalicus am Wortende und vor
Akzentsilbe mit Pes quadratus subbipunctis.

ve- ni, ut salvos fá-

Cephalicus auf Akzentsilbe - Salicus auf Akzentsilbe.

ci- as nos.

Salicus mit zusätzlichem Punctum vor Schlussilbe - Weiteres siehe Jubilus in Zeile 1.

Offertorium

OF. IV

B Ene-di-xí- sti, Dó-mi- ne, ter-

Salicus auf Akzentsilbe.

ram tu- am : aver-tí- sti capti-vi-tá-tem Ia- cob :

Clivis mit Stropha (= leichte Note) - Pes quadratus subbipunctis auf Akzentsilbe - Virga strata mit kurr. Halbton - Cephalicus am Wortende.

remi-sí- sti in-iqui- tá- tem ple-

Pes quadratus auf Nebenakzent - Kurr. Oriscus als Halbton - Cephalicus am Silbenende - Zweimal Pes quassus zur Gliederung des Akzentmelismas.

bis tu- ae.

Torculus mit Stropha.

Communio

D

I-ci- te : Pu-sil- lá- nimes confortá- mi-

Pes quadratus auf Akzentsilbe - Zweimal Salicus: 1. mit „f“ (fragor = Getöse) vor der Akzentsilbe, 2. zweistufig auf der Akzentsilbe.

ni, et no-lí-te timé-re : ec-ce De-us noster

Dreimal Oriscus in Apposition, jedes Mal kurrent; der dritte auf der Halbtonstufe - Torculus „initio debilis“ (→ Introitus) - Epiphonus vor Akzentsilbe.

The image shows a musical staff with a treble clef and a key signature of one flat (B-flat). The melody is written in a square-note style. Above the staff, three groups of rhythmic symbols are enclosed in red boxes. The first group contains a checkmark, a '5', a slash, and a 'π'. The second group contains a '5', a slash, a 'c', and a 'π'. The third group contains 'π5' and a 'π'. These symbols likely represent specific rhythmic values or accents used in the notation.

vé-ni- et, * et salvá- bit nos.

Pes quadratus auf Akzentsilbe - Salicus auf Monosyllabum -
Dreitöniger Ancus am Wortende.