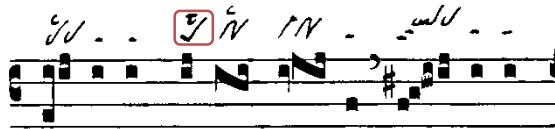
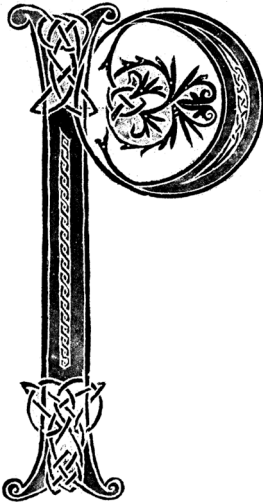
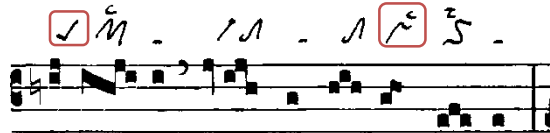


HINWEISE ZUR INTERPRETATION

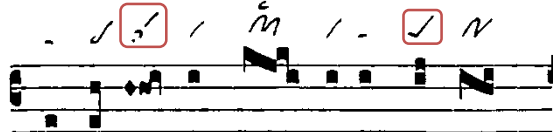
Introitus VII



O - pu - lus Si - on, ec - ce Dó - mi - nus

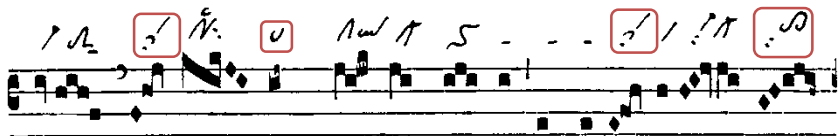


vé - ni - et ad salván - das gen - tes :



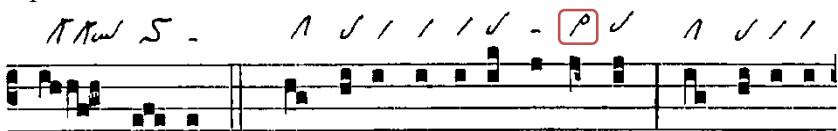
et audí - tam fá - ci - et Dó - mi -

Dreimal Pes quadratus auf Akzentsilbe - Halbton-Virga strata mit kurr. Oriscus am Wortende - Zweistufiger Salicus auf Akzentsilbe.



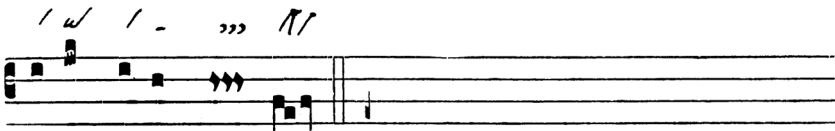
nus gló - ri - am vo - cis su - ae, in laetí - ti - a cor -

Zweimal Salicus auf Akzentsilbe - Epiphonus vor Akzentsilbe - Augm. liqu. Torculus am Ende der Akzentsilbe.



dis ve - stri. *Ps.* Qui re - gis Isra - el, inténde: qui dedú - cis

Cephalicus auf Akzentsilbe.



vel-ut ovem Io- seph.

Graduale

GR. V

E X Si-on spé-cies de-có-ris

Clivis & Pressus minor mit nichtkurr. Oriscus am Ende des Interpunktionsmelismas

e-ius : De-us ma-ni-fé-ste vé-

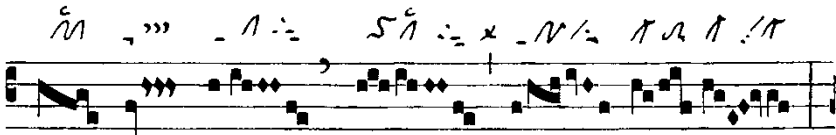
Nichtkurr. Virga & kurr. Pressus minor & Virga am Ende des Interpunktionsmelisma - Pes quadratus auf Endsilbe erzeugt Disjunktion.

ni-et. V. Congre-gá-

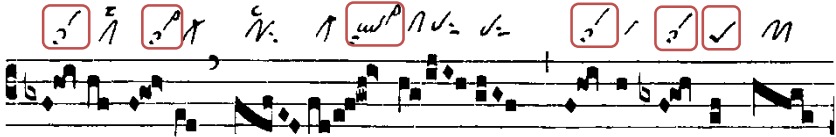
Kurr. Oriscus nach kurr. Torculus - Zweimal Pressus maior mit kurr. Oriscus.

te il-li sanctos e-ius, qui ordi-

Pes quadratus auf Akzentsilbe - Augm. liqu. Salicus auf Akzentsilbe - Pes quadratus subbipunctis am Ende des Interpunktionsmelismas - Augm. liqu. Pes auf Akzentsilbe - Epiphonus auf Nebenakzent.

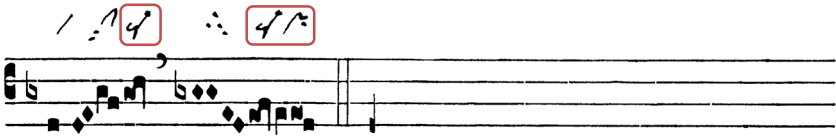


na- vé- runt



te-stamén-tum e- ius su-per sa-cri- fí-

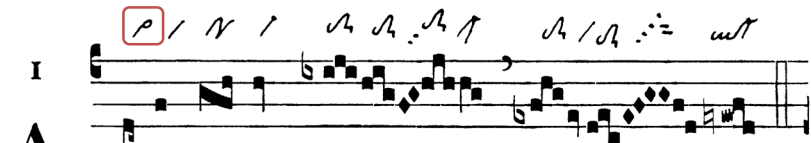
Viermal Salicus: 1. und 4. auf Nebensilbe, 2. (liqu.) und 3. auf Akzent- silbe - Pes quadratus vor Hauptakzent - Augm. liqu. Virga am Ende des Akzentmelismas.



ci- a.

Zweimal episiert Oriscus-Pes: 1. gliedert Melisma, 2. am Ende des Melismas, gefolgt von Pressus maior mit kurr. Oriscus.

Halleluja-Vers



A L-le- lú- ia.

Cephalicus auf Nebenakzent.

Handwritten musical notation for the first line of the Offertorium. The staff contains notes and rests. Above the staff are various rhythmic symbols, including a checkmark, a square, and a circle, some enclosed in red boxes. The symbols represent specific rhythmic values and accents.

∇. Laetá- tus sum in his quae di- cta sunt mi-
 Kurr. Clivis & kurr. Pressus minor auf Akzentsilbe mit abschließendem
 Pes quadratus - Pes stratus am Wortende - Epiphonus vor Wortakzent.

Handwritten musical notation for the second line of the Offertorium. The staff contains notes and rests. Above the staff are various rhythmic symbols, including a checkmark, a square, and a circle, some enclosed in red boxes. The symbols represent specific rhythmic values and accents.

hi : in do- mum Dó- mi- ni

Epiphonus vor Akzentsilbe, deren Melisma mit einem Pes quadratus
 beginnt - Kurr. Clivis & kurr. Pressus minor gliedern das Akzentme-
 lisma.

Handwritten musical notation for the third line of the Offertorium. The staff contains notes and rests. Above the staff are various rhythmic symbols, including a checkmark, a square, and a circle, some enclosed in red boxes. The symbols represent specific rhythmic values and accents.

í- bimus.

Offertorium

Handwritten musical notation for the beginning of the Offertorium. The staff contains notes and rests. Above the staff are various rhythmic symbols, including a checkmark, a square, and a circle, some enclosed in red boxes. The symbols represent specific rhythmic values and accents.

D

E- us tu con- vér- tens vi- vi- fi- cá-

Salicus mit „f“ (fragor = Getöse) auf Akzentsilbe - Augm. liqu.
 Tristropa auf Akzentsilbe.



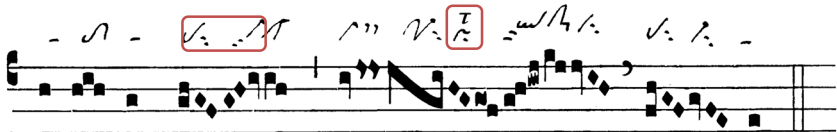
bis nos, et plebs tu- a lae-
 Dreitöniger Ancus am Wortende - Clivus & nichtkurr. Pressus minor am Ende des Interpunktionsmelismas - Salicus auf Monosyllabum vor Akzentsilbe.



tá- bi- tur in te : osténde no- bis,
 Nichtkurr. augm. liqu. Torculus auf Monosyllabum vor betonter Schlussilbe - Pes stratus auf Akzentsilbe.



Dómi- ne, mi-se-ri-cór-di- am tu- am, et sa-
 Pes quadratus auf Akzentsilbe - Zweimal Halbton-Virga strata: 1. auf Nebenakzent, 2. auf posttonischer Silbe zielt auf den Salicus auf der Akzentsilbe - Epiphonus vor Nebenakzent.



lu-tá- re tuum da no- bis.
 Bei *tuum* steht eine Krasis, d.h. die beiden Vokale verschmelzen zu einem Vokal - Nichtkurr. Pressus minor gliedert das Melisma.

Communio

CO. II

I E- rú-sa- lem surge, et sta in excélsa :

Augm. liqu. Torculus auf der Endsilbe - Nichtkurr. augm. liqu. Pes auf Akzentsilbe - Pressus maior mit kurr. Oriscus vor Monosyllabum mit Pes quadratus gefolgt von einem weiteren Pes quadratus. Diese Häufung hat die Akzentsilbe von *excélsa* mit nichtkurr. augm. liqu. Pes zum Ziel. Vgl. dazu *misericórdiam*.

et vi- de* iu-cun-di-tá- tem, quae vé-ni- et ti-

Augm. liqu. Virga vor Akzentsilbe - Clivis & dim. liqu. Pressus minor am Ende der Nebensilbe - Pes quadratus auf Akzentsilbe.

bi a De- o tu- o.

Pes quadratus subbipunctis am Wortende.