

HINWEISE ZUR INTERPRETATION

Zum Eingang I

Ustus es Dómi-ne, et rectum iu-dí-ci-um
Pes quadratus auf Akzentsilbe.

tu- um : fac cum ser-vo tu-o se-cúndum mi-se-ri-cór-
Zweimal Pes quadratus 1. am Wortende, 2. auf Akzentsilbe. - Dis-
trophä & nichtkurr. Pressus minor am Wortende (vor Nebenakzent). -
Augm. liqu. Torculus auf Akzentsilbe.

di-am tu- am. *Ps.* Be-á-ti immacu-lá-ti in vi-a :
Episem trennt die Clivis vom Torculus (Übergang von kurr. zu nicht-
kurr.).

qui ámbu-lant in le-ge Dómi-ni.

Graduale

Lesejahre A und B:

GR. I

B E- á- ta gens, cu-ius est Dó- mi-nus
 Zweimal Bivirga 1. auf, 2. vor der Akzentsilbe.

De- us e- ó- rum : pó- pu- lus, quem
 Pressus maior mit kurr. Oriscus.

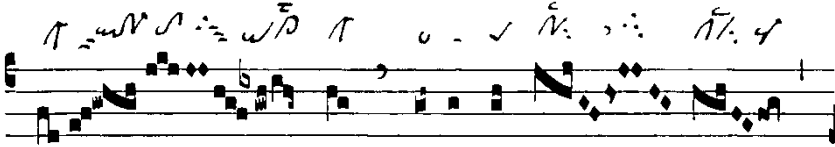
e- lé- git Dó- mi- nus in he- re- di-
 tá- tem si-bi. $\overline{\text{V}}$. Verbo Dó-
 Dreimal Pes quassus, gliedert das Melisma. - Pes quadratus auf der Akzentsilbe.

mi- ni cae- li firmá- ti
 Pes quadratus subbipunctis, gliedert das Melisma. - Nichtkurr. Virga strata am Ende des Melismas. - Kurrenter Oriscus am Silbenende. - Cephalicus vor der Akzentsilbe.



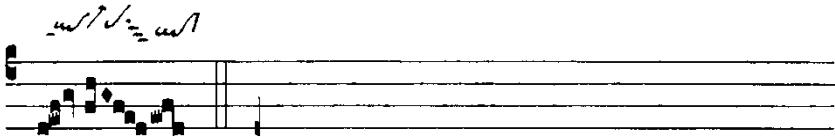
sunt : et spí- ri-tu o- ris e-ius

Clivis & kurr. Pressus minor & nichtkurr. Pressus minor. - Nichtkurr. augm. liqu. Pes. - Pressus maior mit kurr. Oriscus.

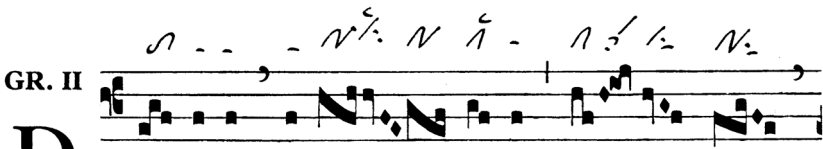


o- mnis virtus e- ó- rum.

Dreitöniger Ancus am Silbenende. - Epiphonus auf der Akzentsilbe. - Pes quadratus vor der Akzentsilbe. - Pes quassus gliedert das Melisma.



Lesejahr C:



D

O- mi- ne, re- fú- gi- um fa- ctus es

Salicus auf der Akzentsilbe.



no- bis, a gene- ra- ti- ó- Kurr. Clivis & nichtkurr. Oriscus & Torculus.



lum tu es De- us.

Zweimal Pes quassus, 1. auf Akzentsilbe, 2. gliedert Schlussmelisma. - Salicus mit Episem eröffnet den letzten Abschnitt.

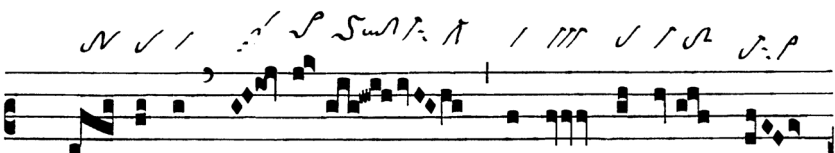
Halleluja-Vers

VII

A L-le- lú- ia.

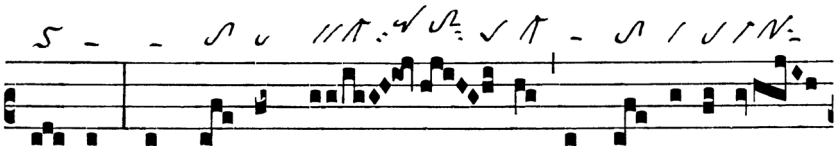
Handwritten musical notation for the Halleluja-Vers, starting with a large initial 'A'. The notation includes rhythmic values and note placement.

Epiphonus auf Akzentsilbe. - Salicus mit Episem & kurr. Pressus minor subtripunctis. - Pes quadratus subtripunctis & nichtkurr. Pes quassus & Pressus maior mit kurr. Oriscus am Jubilusende.



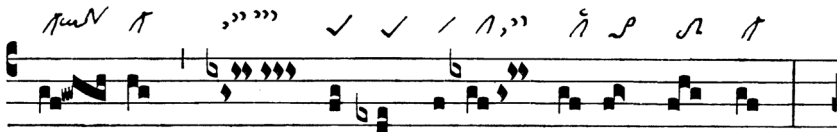
∇. Dó- mi- ne, ex- áudi o- ra- ti- ó- nem

Vierstufiger Salicus vor Akzentsilbe mit nichtkurr. augm. liqu. Pes. - Augm. liqu. Virga am Wortende.



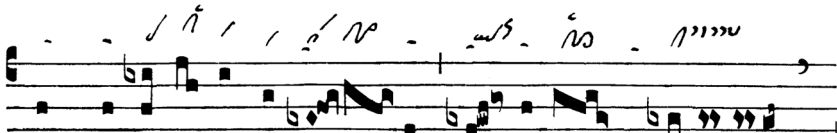
me- am, et cla- mor me- us ad te vé- ni- at.

Epiphonus vor Akzentsilbe. - Pes quassus gliedert Akzentmelisma.



tu- am su- per sanctu- á- ri- um tu- um :

Zweimal augm, liqu. Pes 1. am Wortende und vor der Akzentsilbe, 2. auf der Akzentsilbe. - Nichtkurr. augm. liqu. Pes am Wortende.



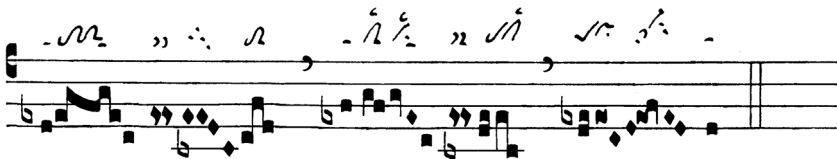
et pro-pí-ti- us in-tén- de pó- pu-lum ístum,

Salicus & augm. liqu. Porrectus auf der Akzentsilbe. - Zur Akzentsilbe von pópulum siehe Zeile 3. - Augm. liqu. Porrectus flexus am Wortende. - Clivis & 2x Distropha & Epiphonus als Zeichen für eine Interpunktion (vgl. tuo im Introitus).



super quem invo- cá- tum est no- men tu-um,

Epiphonus auf der Endsilbe (vor Nebenakzent). - Augm liqu. Salicus auf der Endsilbe ist umstritten, weil der unisonische Übergang zum nächsten Ton ihn eigentlich überflüssig macht. Einige adiaستمatische Handschriften schreiben ihn, weil m zwischen zwei Vokalen es erforderlich macht. - Augm. liqu. Pes auf der Endsilbe vor Akzentsilbe. - Augm. liqu. Porrectus flexus kann als Interpunktionsneume gedeutet werden.



De-

us.

Pes quadratus & kurr. Pressus minor & Salicus subbipunctis als erweiterte Kadenz.

The image shows a musical staff with a treble clef and a key signature of one flat (B-flat). The melody is written in a square-note style. Above the staff, there are various rhythmic and phrasing symbols: a fermata over the first measure, slanted lines indicating phrasing, and a double bar line. The Latin text is written below the staff, with accents on 'p' and 'í' in 'pum' and 'terrí-'. The text is: **pum : terrí- bi- li a- pud omnes re- ges ter- rae.**

Pes quadratus subbipunctis am Wortende. - Pes quadratus auf der Akzentsilbe.