

## HINWEISE ZUR INTERPRETATION

## Zum Eingang VIII

*c = // A Ȧ - 9 / 1 V - - - » Ȧ - u -*

**M** I-se- ré- re mi-hi Dó-mi-ne, quó-ni- am ad te  
Epiphonus vor Nebenakzent.

*A Ȧ / . / A 3' » mc / 5 - . 5 - - / . /*

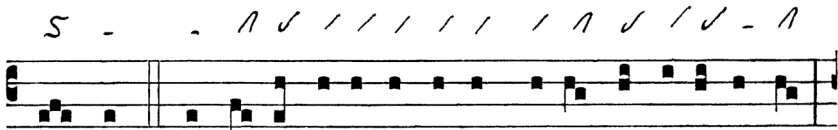
clamá- vi to- ta dí- e : qui- a tu Dómi-  
Salicus auf Akzentsilbe. - Clivis & kurrenter Halbton-Oriscus.

*A - 3' A ✓ A - - - / Ȧ » A / A p*

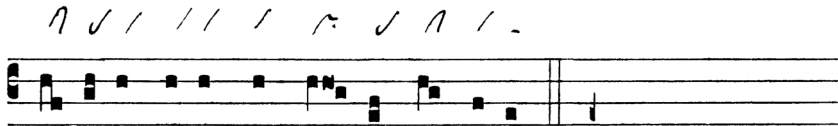
ne su-á- vis ac mi- tis es, et co-pi- ó- sus in  
Salicus auf Akzentsilbe. - Pes quadratus vor Akzentsilbe. - Clivis &  
kurrenter Pressus minor & Virga. - Augm. liqu. Virga vor Nebenak-  
zent.

*- / ✓ Ȧ . / A . A » / p ✓ ✓ / V. A V*

mi-se-ri-cór- di- a ó- mni- bus invo-cánti-  
Dim. liqu. Torculus resupinus auf Akzentsilbe. - Nichtkurr. augm. liqu.  
Pes auf Nebenakzent. - Zweimal Pes quadratus 1. vor 2. auf Akzent-  
silbe.



bus te. *Ps.* Inclí- na Dómi- ne aurem tu- am et exáudi me :



quó- ni- am in- ops et pau- per sum ego.

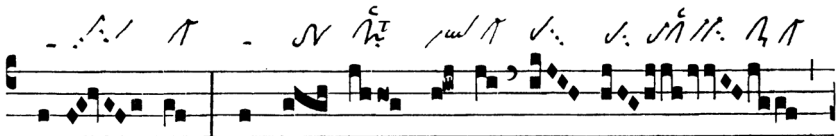
Pressus maior mit kurrentem Oriscus.

### Graduale



Imé- bunt gen- tes no- men tuum,

Epiphonus vor Akzentsilbe. - Nichtkurr. augm. liqu. Pes am Silbenende. - Augm. liqu. Porrectus am Wortende. - Ancus am Wortende.



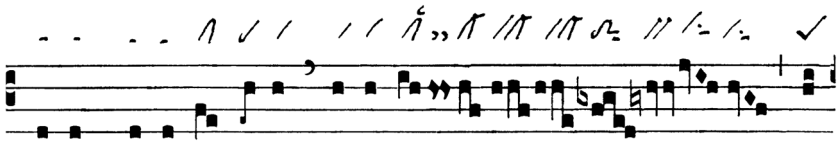
Dómi- ne, et o- mnes re- ges ter- rae

Clivis & nichtkurrenter Pressus minor.



gló- ri- am tu- am.  $\forall$ . Quó-

Zweimal Salicus auf Akzentsilbe. - Zweimal Stropha mit Episem.


  
 ni- am aedi- fi- cávit Dómi- nus Si-

Pes quadratus auf Akzentsilbe.

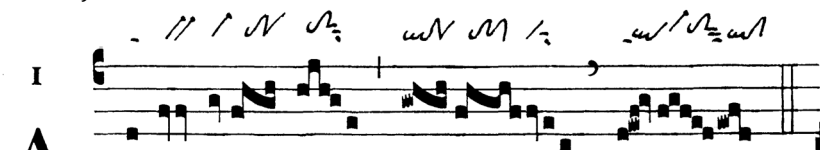

  
 on, et vi- dé- bi- tur

Pes quadratus & nichtkurrente Cliven.

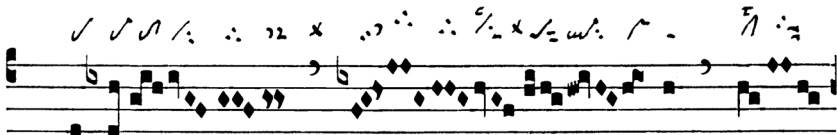

  
 in ma- iestá- te su- a.

Pes quadratus am Wortende. – Nichtkurrenter Pressus maior vor dem Schlussmelisma. – Clivis & kurrenter Oriscus. – Pressus maior mit kurrentem Oriscus am Ende.

### Halleluja-Vers<sup>1</sup>


  
**A** L-le- lú- ia.

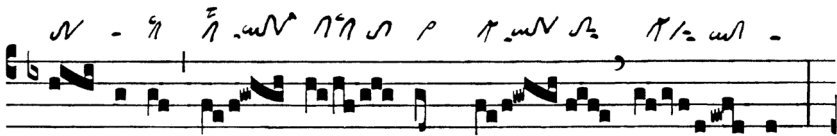
<sup>1</sup> Das Al. Cantate Domino wurde nach C 159,1 neumierte.



∇. Cantá-

te Dó-

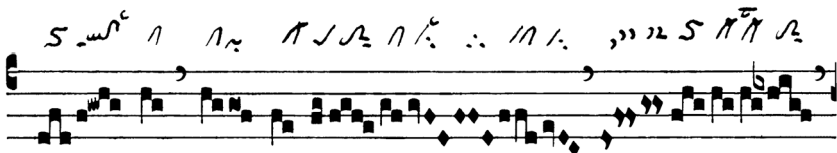
Pes quadratus subbipunctis gliedert das Melisma. – Virga strata mit kurrentem Halbton-Oriscus.



mi-no cán- ti- cum no-

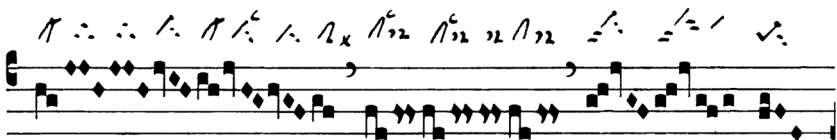
vum :

Augm. liqu. Virga am Wortende.



qui- a mi- ra-bí-

Clivis & kurrenter Pressus minor. – Pes quadratus am Beginn des Akzentmelismas



li-

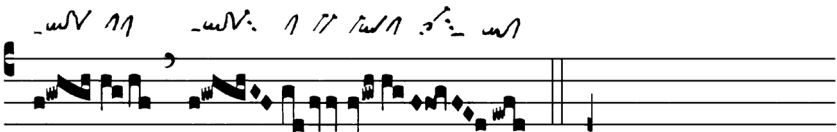


a fe- cit Dó- mi-nus.

Pressus maior mit kurrentem Oriscus. – Augm. liqu. Virga vor Akzentsilbe. – Pes quadratus auf Akzentsilbe. – Clivis & kurrenter Pressus minor.

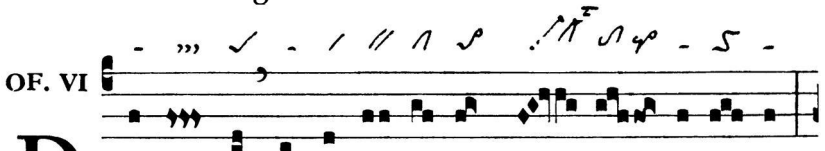


Clivis & kurrenter Pressus minor. – Nichtkurrente Clivis & und nichtkurrenter Pressus minor.



Zweistufiger Salicus subtripunctis vor der Schlusskadenz.

Zur Gabenbereitung

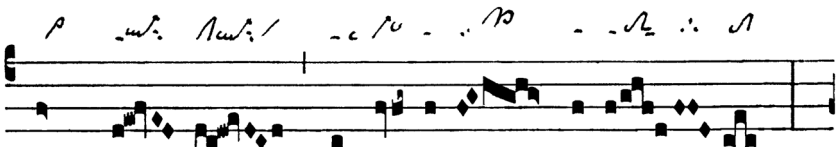


**D** Omi- ne, in auxí- li- um me- um réspi- ce :

Pes quadratus am Wortende. – Nichtkurr. augm. liqu. Pes am Wortende. Augm. liqu. Pes quassus am Wortende.

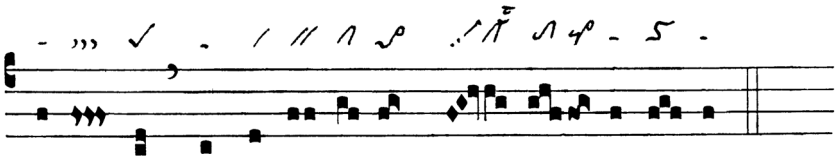


con- fundántur et reve-re-án- tur, qui quae-runt á-ni-  
Pes quassus vor Akzentsilbe. – Augm. liqu. Virga auf Akzentsilbe.



mam me- am, ut áu-fe-rant e- am :

Augm. liqu. Virga am Wortende. – Epiphonus mit Anfangsverdoppelung auf Akzentsilbe. – Augm. liqu. Porrectus flexus am Wortende.

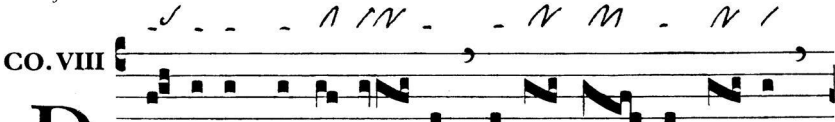


Dómi- ne, in auxí- li- um me- um réspi- ce.

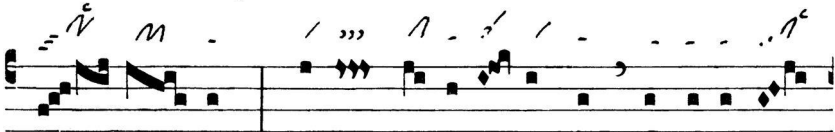
Siehe Zeile 1.

### Zur Kommunion

Lesejahre B und C:

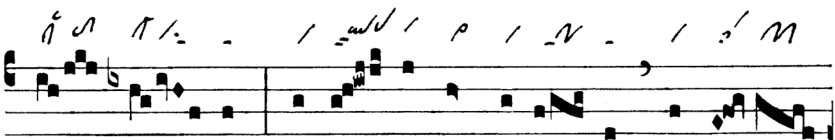


**D** O-mi-ne, memo- rá- bor iustí- ti- ae tu- ae



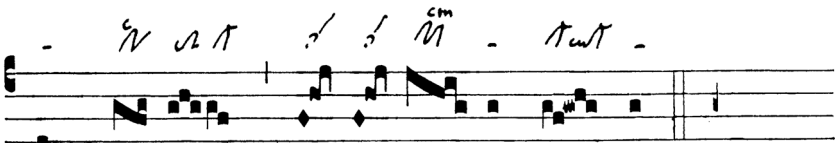
so- lí- us: \* De- us, do- cu- í- sti me a iuventú-

Salicus auf der Akzentsilbe.



te me- a, \*\* et us- que in se- né- ctam et sé- ni-

Augm. liqu. Virga auf Nebenakzent. - Salicus auf Akzentsilbe.



um, De- us, ne de- re- lín- quas me.

Zweimal Salicus 1. Auf Nebenakzent 2. auf posttonischer Silbe eines Proparoxytonons → Hauptakzent.

