

## HINWEISE ZUR INTERPRETATION

### Zum Eingang II

*- 5 ✓ / s π / // / n: p - 5 -*

**L**ac-té-tur cor quaerén-ti-um Dómi-num :

Pes quadratus auf der Akzentsilbe von *Laetétur*. Liqueszenz am Ende von *quaeréntium* verzögert den Eintritt der Akzentsilbe von *Dóminus*.

*/ N s m - / s / . n m m d s: / //*

quaéri-te Dó-mi-num, et con-fir-má-mi-ni :

Bei *confirmámini* Liqueszenz am Ende der Tristropha und Pes quadratus subbipunctis resupinus auf der vorletzten Silbe.

*/ N / s s / // / n: p - 5 - - /*

quaéri-te fá-ci-em e-ius semper. *Ps.* Confi-

*/ / / / / / / / // / n ✓ / s n p ✓*

tému-ni Dómi-no, et invo-cá-te nomen e-ius: adnun-

Liqueszenzen bei *eius* und *adnuniáte* bewirken eine Verzögerung.

*/ / / / / s - / n / p s*

ti-á-te inter gentes ó-pe-ra e-ius.

Liqueszenzen bei *gentes* und *eius* s.o.

## Graduale

GR. V

**Q**uis sic- ut Dó- mi-nus De- us no- ster,

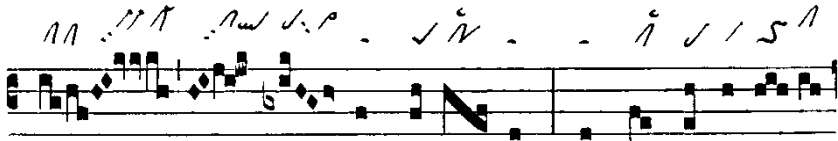
Liqueszenz bei *sicut Dóminus* s.o. Pes quadratus am Ende der Akzentsilbe von *Dóminus*. Salicus auf der Akzentsilbe von *Deus*.

qui in altis há-bi- tat : humí- li- a réspi- cit in cae-  
Liqueszenzen bei *altis* und *in caelo* s.o. Pes quadratus auf der Akzent-  
silbe von *hábitat*.

lo et in terra? V. Súsci-  
Liqueszenz bei *in terra*. Clivis + Oriscus kurrent. Pressus maior mit kurren-  
tem Oriscus.

tans

Zweimal Pressus maior mit kurrentem Oriscus. Zweimal Salicus. Der erste zweistufig, vor dem zweiten ein Pes quadratus.



a ter- ra ín-o- pem, et de stérco-re

Liqueszenz bei *terra*, Pes quadratus auf der Akzentsilbe von *ínopem*.



é- ri-gens páu-pe-rem.

Salicus auf der Akzentsilbe von *érigens*. Am Beginn des Schlussmelismas nichtkurrenter Pressus maior, am Ende mit kurrentem Oriscus.

Halleluja-Vers



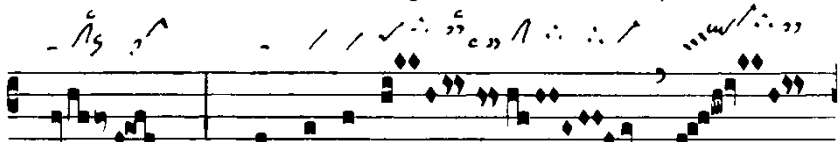
L-le- lú- ia.

Liqueszierender Salicus bei *(Alle)lúia*. Jubilusende mit Pes quassus und Pressus maior mit kurrentem Oriscus.



¶. Ado- rá- bo ad templum san- ctum

Drei Liqueszenzen bei *ad templum sanctum*.



tuum : et confi- té-

Clivis + Oriscus kurrent vor Salicus resupinus. Pes quadratus am Beginn des Akzentmelismas.

bor nómi-ni tu-

o.

Siehe Jubilus.

### Zur Gabenbereitung

OF. VIII

**B**

O-num est confi-té-ri Dómi-no,  
Pes quadratus auf der sekundären Akzentsilbe von *confitéri*.

et psál-le-re nó-mi-ni tu-o, Al-tís-

Pes quadratus zu Beginn des Akzentmelismas von *psállere*, am Ende liqu. nichtkurrenter Pes. Am Wortende bewirkt der nichtkurrente Pressus minor eine Zäsur. Bei *nómini* kurrenter Oriscus. Liqu. Salicus vor der Akzentsilbe von *Altíssime*.

sime.

Siehe Jubilusende im Alleluia.


## Zur Kommunion

Lesejahre B und C:

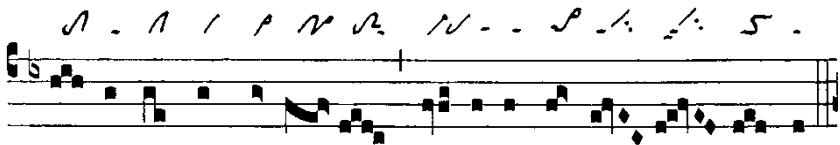
CO. I



**I** L-lú- mi- na fá-ci- em tu- am super servum tu- um,  
Liqueszenzen *Illúmina fáciem tuam* und *servum*. Pes quadratus auf der Akzentsilbe von *fáciem*.



et salvum me fac in tu- a mi- se-ri- córdi- a :  
Liqueszenzen bei *et salvum* (2x nichtkurrent) *me, in tuam, misericórdia*.



\* Dó- mi- ne, non confúndar, quó- ni- am invo- cá- vi te.  
Liqueszenzen bei *confúndar* und *invocávi* (nichtkurrent auf der sekundären Akzentsilbe).

Lesejahr A:

Keine Hinweise.