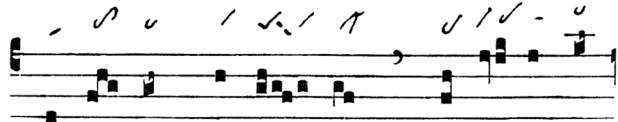
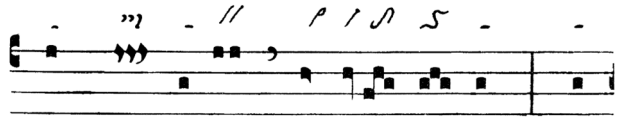


HINWEISE ZUR INTERPRETATION

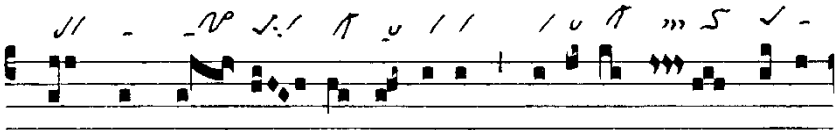
Zum Eingang VIII



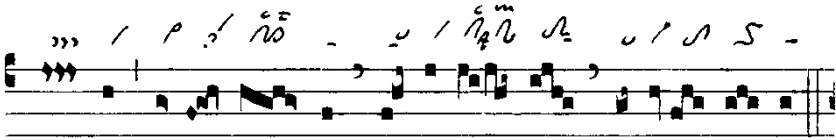
PI-RI- TUS Dó-mi- ni replé- vit or-
 Zweimal Epiphonus, 1. vor, 2. auf Akzent. Pes quadratus subbipunctis resupinus auf der posttonischen Silbe eines Proparoxytonons → Ultima bzw. *replévit*.



bem ter- rá-rum, al-le- lú- ia: et
 Augm. liqu. Tristropha. Augm. liqu. Virga auf Nebenakzent.



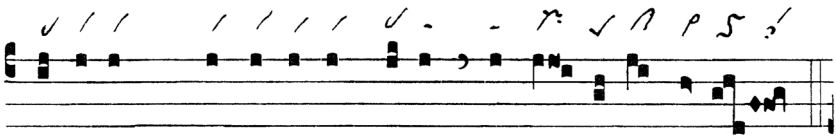
hoc quod cón- ti- net ómni- a, sci- énti- am habet
 Augm. liqu. Porrectus auf der Akzentsilbe. Pes quadratus subbipunctis resupinus auf der posttonischen Silbe eines Proparoxytonons → Ultima bzw. *omnia*. Dort dim. liqu. Salicus. Epiphonus auf Akzentsilbe. Pes quadratus auf der Akzentsilbe.



vo- cis, alle- lú- ia, al-le-lú- ia, alle- lú- ia.
 Augm. liqu. Virga auf dem Nebenakzent. Augm. liqu. Porrectus flexus auf der Akzentsilbe. dim. liqu. Salicus auf dem Nebenakzent. Dim. liqu. Porrectus am Ende der Akzentsilbe. Epiphonus auf dem Nebenakzent.

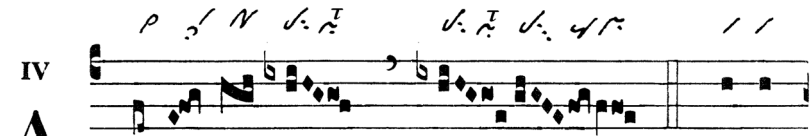


Ps. Exsúrget De-us, et dissi-péntur in-i-mí-ci e-ius : et
 Cephalicus 1. auf 2. vor der Akzentsilbe. Dim. liqu. Pes auf der Akzentsilbe.



fú-gi- ant, qui o-dé-runt e-um, a fá- ci- e e-ius.
 Pressus maior mit kurrentem Oriscus. Pes quadratus auf der posttonischen Silbe eines Proparoxytonons → *eius*. Dort augm. liqu. Virga. Zweistufiger Salicus als invertierte Kadenz → Initium.

Halleluja-Vers 1

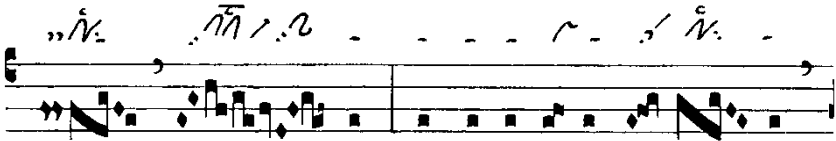


L- le- lú- ia. V. Emít-
 Cephalicus auf dem Nebenakzent. Salicus vor dem Hauptakzent. Zweimal nichtkurrenter Pressus minor. Pressus maior mit kurrentem Oriscus am Jubilusende.



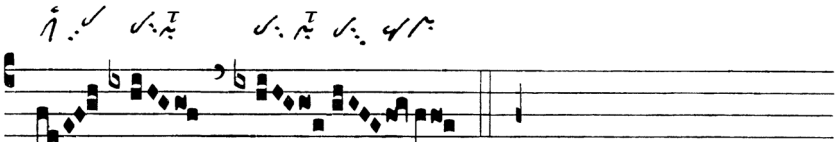
te Spí-ri- tum tu- um, et cre-a- bún-

Pes quadratus auf der Akzentsilbe. Zweimal Cephalicus 1. am Wortende, 2. auf dem Monosyllabum. Pes quadratus subbipunctis auf der Akzentsilbe.



tur : et re-no-vá-bis fá- ci- em

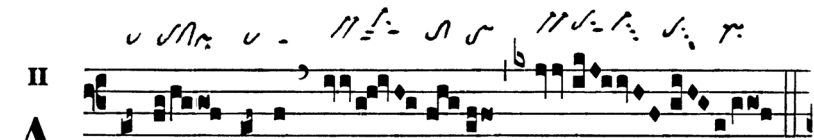
Dim. liqu. Porrectus praepunctis am Ende des Akzentmelismas. Halbton-Virga-strata. Salicus auf der Akzentsilbe,



ter- rae.

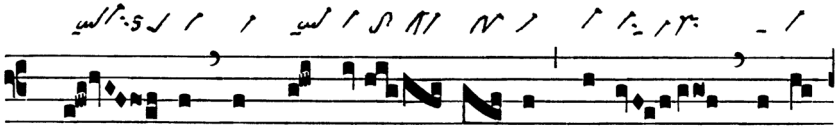
Siehe Alleluia.

Halleluja-Vers 2

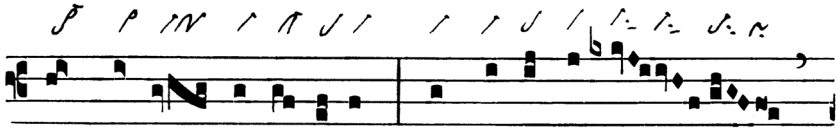


A L-le- lú- ia.

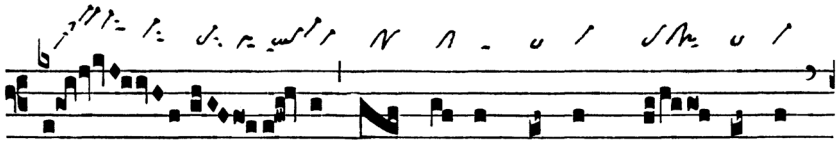
Epiphonus auf dem Nebenakzent. Nichtkurrenter Pressus minor. Pes stratus- Pressus maior mit kurrentem Oriscus.



V. Ve- ni Sancte Spí- ri- tus, reple tu- ó-
 Kurrenter Oriscus + Pes quadratus am Ende der Akzentneume. Pressus maior mit kurrentem Oriscus am Wortende.



rum corda fi-dé- li- um : et tu- i a-mó-
 Augm. liqu. Pes am Wortende. Augm. liqu. Virga auf der Akzentsilbe.
 Kurrenter Pressus minor



ris in e- is ignem ac- cénde.
 Salicus am Beginn der zweiten Melisma-Hälfte. Zweimal kurrenter Pressus minor. Zweimal Epiphonus auf der Akzentsilbe.

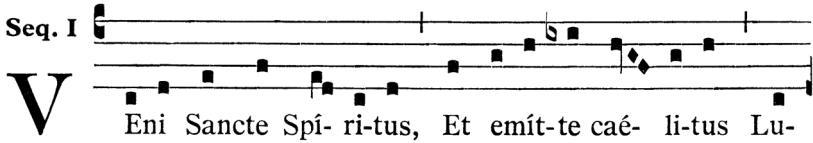


Pes stratus. Pressus maior mit kurrentem Oriscus.

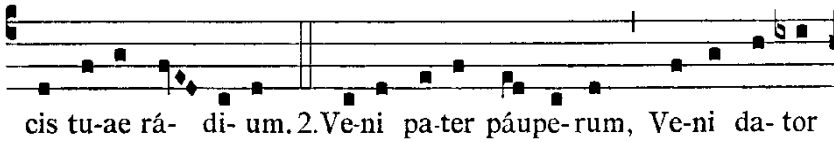
Sequenz

Seq. I


V Eni Sancte Spí-ri-tus, Et emít-te caé-li-tus Lu-



cis tu-ae rá-di-um. 2. Ve-ni pa-ter páu-pe-rum, Ve-ni da-tor

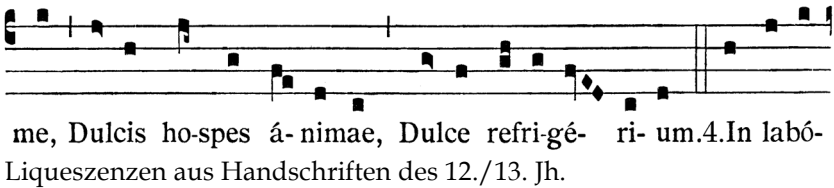


mú-ne-rum, Ve-ni lumen cór-di-um. 3. Conso-lá-tor ó-pti-

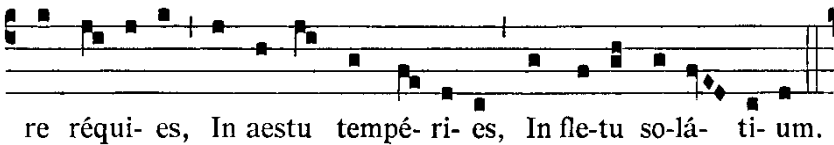


me, Dulcis ho-spes á-nimae, Dulce refri-gé-ri-um. 4. In labó-

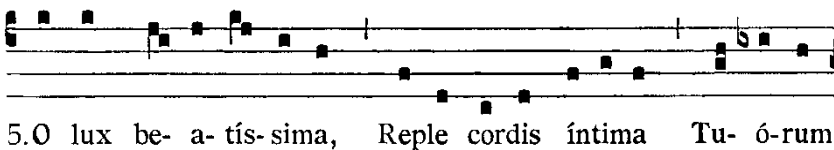
Liqueszenzen aus Handschriften des 12./13. Jh.



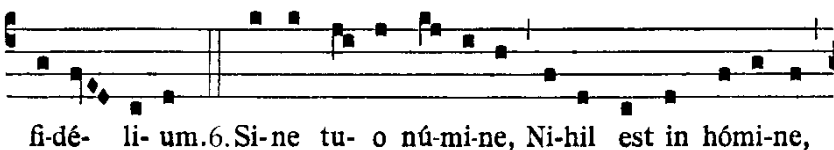
re réqui-es, In aestu tempé-ri-es, In fle-tu so-lá-ti-um.



5. O lux be-a-tís-sima, Reple cordis íntima Tu-ó-rum



fi-dé-li-um. 6. Si-ne tu-o nú-mi-ne, Ni-hil est in hó-mi-ne,





Ni- hil est innó- xi- um.7.Lava quod est sór-di-dum, Ri-ga
Siehe oben.



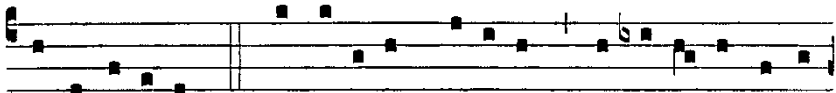
quod est á- ri-dum, Sa-na quod est sáuci- um.8.Flecte quod est



rí- gi-dum, Fove quod est frí- gi-dum, Re-ge quod est dé-



vi- um. 9. Da tu- is fi-dé-li-bus, In te con-fi-dénti-bus, Sacrum



septe-ná-ri- um.10.Da virtú-tis mé-ri-tum, Da sa-lú- tis éx-i-



tum, Da per-énne gáudi- um.

Der Versrhythmus der Sequenz entspricht dem trochäischen Vierheber. Da die Melodie nach diesem Rhythmus erfunden ist, empfiehlt es sich auch an denjenigen Stellen, die dem lateinischen Rhythmus entgegenlaufen, dennoch dem Metrum zu folgen

