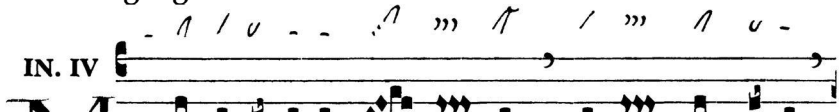


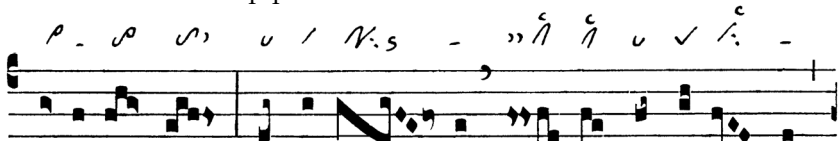
HINWEISE ZUR INTERPRETATION

Zum Eingang

IN. IV



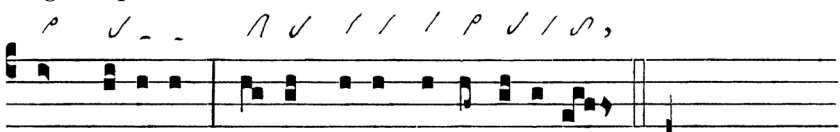
M I-se-ri-córdi- a Dó- mi- ni ple-na est terra,
Zweimal Epiphonus auf der Akzentsilbe.



alle-lú- ia : verbo De- i cae- li firmá-ti sunt,
Augm. liqu. Virga auf dem Nebenakzent. Augm. liqu. Torculus auf dem Hauptakzent. Zweimal Epiphonus, 1. auf dem Akzent 2. vor dem Akzent. Kurrenter Oriscus. Pes quadratus auf der Akzentsilbe.



alle- lú- ia, al-le- lú- ia. Ps. Exsultá-te iu-sti
Augm. liqu. Torculus auf der Akzentsilbe.



in Dómi-no : re-ctos de-cet collaudá-ti- o.
Augm. liqu. Virga vor der Akzentsilbe. Cephalicus vor der Akzent-
silbe.

Halleluja-Vers 1

II

A L-le-lú-ia. ∇. Red-em-

Epiphonus auf der Akzentsilbe. Nichtkurrenter Pressus minor.

pti- ó-nem mi- sit Dó-mi- nus in pópu-lo

Pes quassus am Ende *des* Akzentmelismas. Salicus flexus resupinus und Salicus auf der Akzentsilbe. Cephalicus vor der Akzentsilbe.

su- o.

Siehe *Alleluia*.

Halleluja-Vers 2

I

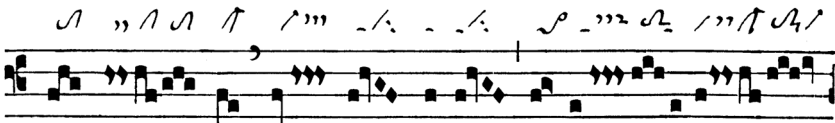
A L-le-lú-ia.

Augm. liqu. Quilisma-Scandicus flexus auf dem Nebenakzent. Pressus maior mit kurrentem Oriscus. Pes quassus am Ende der Akzentsilbe. Kurrenter Pressus minor. Salicus sub-bipunctis.



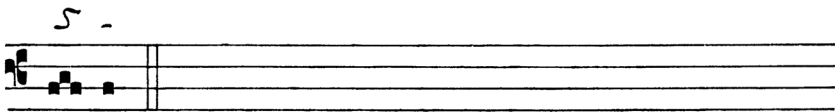
ce ví- gi- lo : et in nómi-ne tu- o

Salicus subbipunctis auf der posttonischen Silbe eines Proparoxytonons → Kadenz auf der Ultima. Epiphonus vor der Akzentsilbe.



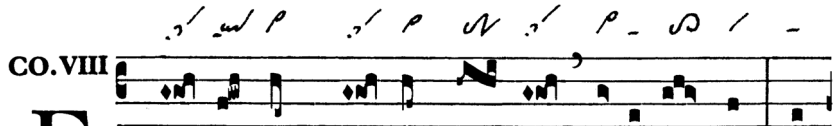
le- vá- bo ma- nus me- as, alle-

Nichtkurrent augm. liqu. Pes auf dem Nebenakzent.



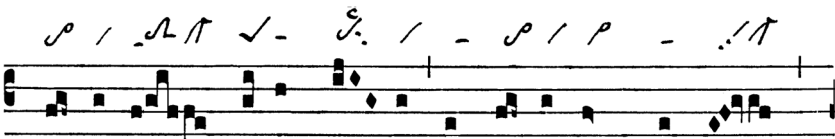
lú- ia.

Zur Kommunion



E - go sum pa- stor bo- nus, alle-lú- ia : * et

Zweimal zweistufiger Salicus, 1, auf der Akzentsilbe, 2. als invertierte Kadenz. Cephalicus vor der Akzentsilbe. Augm. liqu. Torculus auf der Akzentsilbe.



cognóscó oves me- as, et cognóscunt me meae,

Zweimal akzentvorbereitender dim. liqu. Torculus. Pes quadratus auf der Akzentsilbe. Augm. liqu. Virga am Wortende. Krasis bei *meae*.

