

HINWEISE ZUR INTERPRETATION

Zum Eingang VII tr.

N - - N, ↑ wP ↑ S - N - /

D E- us in lo- co sancto su- o : De- us, qui
 Augm. liqu. Quilisma-Scandicus.

U N N ↑ m' / - / ↑ / ✓ / - S N ↑

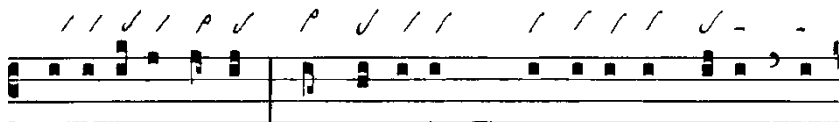
inha- bi- tá- re fa- cit un- á- nimes in do- mo :
 Salicus vor Akzentsilbe mit Pes quadratus – Nichtkurr. augm. liqu. Pes
 vor Akzentsilbe.

- ↑ / - ↑ / S S - U U ↑ ✓ = ✓. N -

ipse da- bit vir- tú- tem et forti- tú- di- nem
 Pes quassus auf Akzentsilbe – Zweimal Epiphonus: 1. vor, 2. auf Ne-
 benakzent – Pes quadratus subbipunctis auf Akzentsilbe.

N / / / w S - N ✓ / / / / / / / / / / /

ple- bi su- ae. *Ps.* Exsúrgat De- us, et dissi- péntur
 Pes quassus am Ende der Akzentsilbe.

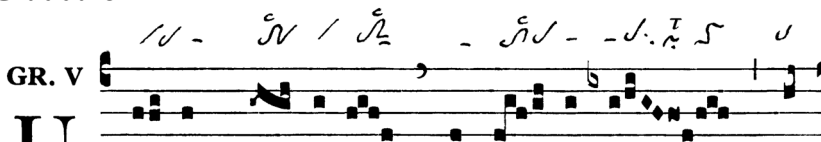


in-imí-ci e-ius: et fú-gi-ant, qui odé-runt e-um, a
 Zweimal Cephalicus: 1. auf, 2. vor Akzentsilbe.



fá-ci- e e- ius.
 Augm. liqu. Tristropha auf Akzentsilbe.

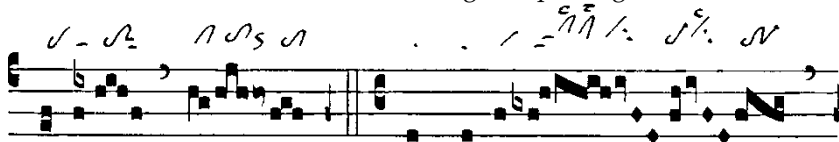
Graduale



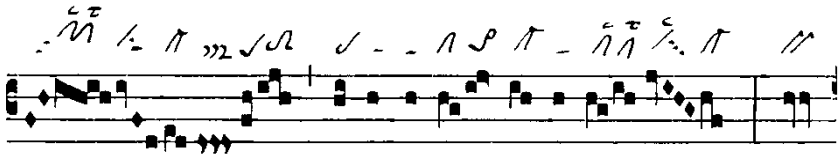
U - nam pé- ti- i a Dó- mi- no, hanc
 Pressus minor & Torculus, beide nichtkurrent - Epiphonus
 auf Monosyllabum.



re-quí- ram, ut inhá-bi- tem in do- mo Dó-
 Augm. liqu. Virga vor Akzentsilbe.

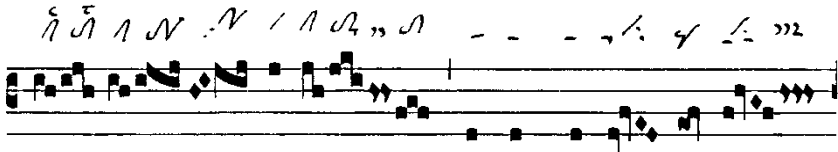


mi-ni. Ψ . Ut ví-de- am
 Oriscus & Torculus, beide nichtkurrent.



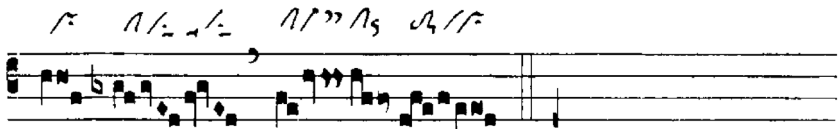
vo-luntá-tem Dó-mi-ni : et

Pes quadratus gliedert Melisma - Nichtkurr. augm. liqu. Pes am Wortende.



pró- te-gar a templo san-cto e-

Pes quassus am Wortende.



ius.

Nichtkurrenter Pressus maior am Beginn des Schlussmelismas - Clivis & kurr. Oriscus - Pressus maior mit kurr. Oriscus am Melismaschluss.

Halleluja-Vers

IV
A L- le-lú- ia. ¶. Gau-

Pes quadratus vor Akzentsilbe - Salicus am Ende der Akzentsilbe - Pes subbipunctis & nichtkurr. Pressus minor, gliedert Melisma - Torculus resupinus subbipunctis & nichtkurr. Pressus minor - Pes quadratus subbipunctis - Clivis & Virga & Pressus maior mit kurr. Oriscus - Tristropha & Epiphonus vor Akzentsilbe.

tu- is tēm- po- ra me- a.

Zur Kommunion

CO. I

F I- li, quid fe- císti no- bis sic? e- go et
Pes quadratus auf Akzentsilbe - Cephalicus vor Akzentsilbe.

pa- ter tuus do- lén- tes quaere- bá- mus te. Et quid est
Pes quadratus auf Akzentsilbe - Augm. liqu. Porrectus auf Akzentsilbe.

quod me quaere- bá- tis? * an nesci- e- bá- tis qui- a

in his quae Patris me- i sunt, o- pórtet me es- se?

Pes quadratus vor Akzentsilbe mit Epiphonus - Pes quassus auf mittlerer Silbe eines Pseudoparoxytonon → esse.

Lesejahr A:

CO. VII

ρ - \int π \int ρ $\overline{le\bar{n}}$ - ρ - ρ $\overline{\pi}$ -

T

Olle pú- e- rum et ma- trem e- ius, et va- de
 Augm. liqu. Pes auf Akzentsilbe - *leniter* = anmutig, gefällig
 - Augm. liqu. Virga vor Akzentsilbe.

ρ ρ \int ρ ρ - ρ - \int - ρ $\overline{\pi}$ ρ ρ /

in terram lu- da : *de- fúnc- ti sunt e- nim, qui quae-
 Zweimal augm. liqu. Virga: 1. auf Akzentsilbe, 2. am Wortende.

\int ρ ρ / - ρ ρ / - ρ -

ré- bant á- nimam pú- e- ri.