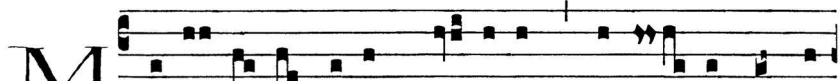


## HINWEISE ZUR INTERPRETATION

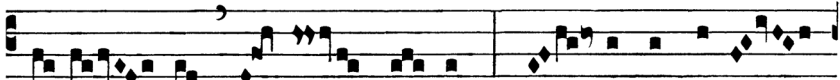
### Zum Eingang VIII

*c* // *π* *ñ* - *ç* / *∪* - - - *»* *ñ* - *∪* -



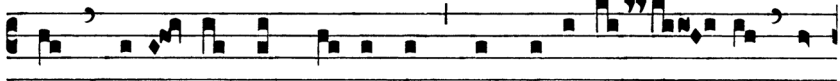
**M** I-se-ré-re mi-hi Dó-mi-ne, quó-ni-am ad te  
Epiphonus vor Nebenakzent.

*π* *π* *∴* / *π* *∴* *»* *nc* / *∫* - *∴* *∴* - - / *∴* /



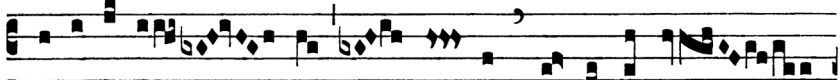
clamá-vi to-ta dí-e : qui-a tu Dómi-  
Salicus auf Akzentsilbe - Clivis praepunctis & kurr. Halbton-Oriscus.

*π* - *∴* *π* *✓* *π* - - - / *ñ* *»* *π* / *π* *ρ*



ne su-á-vis ac mi-tis es, et co-pi-ó-sus in  
Salicus auf Akzentsilbe - Pes quadratus vor Akzentsilbe - Clivis & kurr.  
Pressus minor & Virga - Augm. liqu. Virga auf Monosyllabum.

- / *✓* *ñ* *∴* / *π* *∴* *»* / *∫* *✓* *✓* / *∴* *π* *π*



mi-se-ri-cór-di-a ó-mni-bus invo-cánti-  
Dim. liqu. Torculus resupinus mit Anfangsverdoppelung auf Akzent-  
silbe - Nichtkurr. augm. liqu. Pes auf Nebenakzent - Zweimal Pes  
quadratus: 1. vor 2. auf Akzentsilbe.

S - . A ✓ / / / / / / A ✓ / ✓ - A

bus te. *Ps.* Inclí- na Dómi- ne aurem tu- am et exáudi me :

A ✓ / / / / / ✓ A / -

quó- ni- am in-ops et pau- per sum ego.  
Pressus maior mit kurrentem Oriscus.

Graduale

GR. V

**T** Imé- bunt gen- tes no- men tuum,  
Epiphonus vor Akzentsilbe - Nichtkurr. augm. liqu. Pes am Sil-  
benende - Augm. liqu. Porrectus am Wortende - Ancus am  
Wortende.

Dómi- ne, et o- mnes re- ges ter- rae  
Kurr. Clivis & nichtkurr. Pressus minor am Wortende.

gló- ri- am tu- am. *Ps.* Quó-  
Doppelter Salicus auf Akzentsilbe - Zweistufige Strophä mit Episem.

ni-am aedi-fi-cávit Dómi-nus

Si-

Pes quadratus auf Akzentsilbe.

on, et vi-dé-bi-tur

Pes quadratus & nichtkurrente Cliven zu Beginn des Interpunktionsmelismas.

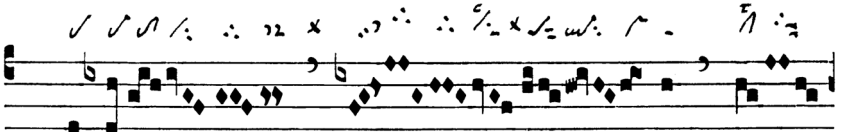
in ma-iestá-te su-a.

Pes quadratus vor Akzentsilbe - Nichtkurr. Pressus maior vor Schlussmelisma - Clivis & kurr. Oriscus - Pressus maior mit kurr. Oriscus am Ende.

Halleluja-Vers<sup>1</sup>

**A** L-le-lú-ia.

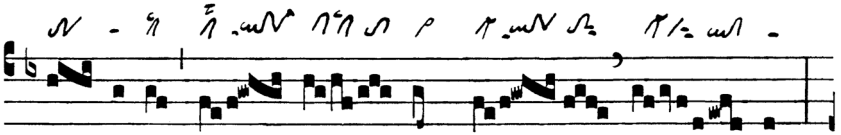
<sup>1</sup> Das Al. Cantate Domino wurde nach C 159,1 neumierte.



∇. Cantá-

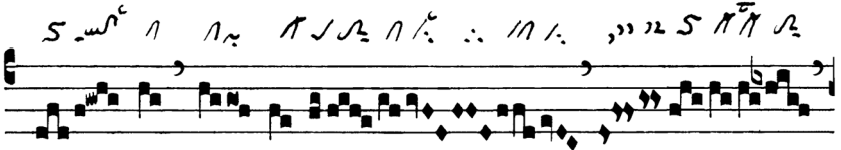
te Dó-

Pes quadratus subbipunctis gliedert das Melisma – Virga strata mit kurrentem Halbton-Oriscus am Ende des Akzentmelismas.



mi-no cân- ti- cum no- vum :

Cephalicus am Wortende.



qui- a mi- ra-bí-

Clivis & kurr. Pressus minor auf Nebenakzent – Pes quadratus am Beginn des Akzentmelismas



li-

Nichtkurr. Pes quadratus subbipunctis auf der mittleren Silbe eines Proparoxytonon.

a fe- cit Dó- mi-nus.

Pressus maior mit kurr. Oriscus - Augm. liqu. Virga vor Akzentsilbe - Pes quadratus subbipunctis auf Akzentsilbe - Clivis & kurrenter Pressus minor.

Clivis & kurr, Pressus minor - Clivis & und Pressus minor, beide nicht-kurrent.

Zweistufiger Salicus subtripunctis vor der Schlusskadenz.

**Zur Gabenbereitung**

OF. VI

**D** Omi- ne, in auxí- li- um me- um réspi- ce :  
 Pes quadratus auf dem Nebenakzent eines Proparoxytonon - Nichtkurr. augm. liqu. Pes am Wortende vor Akzentsilbe - Augm. liqu. Pes quassus am Wortende - vor Akzentsilbe.

Handwritten musical notation above a staff with square notes and a treble clef.

con-fundántur et reve-re-án- tur, qui quae-runt á-ni-  
 Pes quassus vor Akzentsilbe mit augm. liqu. Virga.

Handwritten musical notation above a staff with square notes and a treble clef.

mam me- am, ut áu-fe-rant e- am :


Augm. liqu. Virga am Wortende vor Akzentsilbe - Epiphonus mit Anfangsverdoppelung auf Akzentsilbe - Augm. liqu. Porrectus flexus praepunctis am Wortende vor Akzentsilbe.

Handwritten musical notation above a staff with square notes and a treble clef.

Dómi- ne, in auxí- li- um me- um réspi- ce.

Siehe Zeile 1.

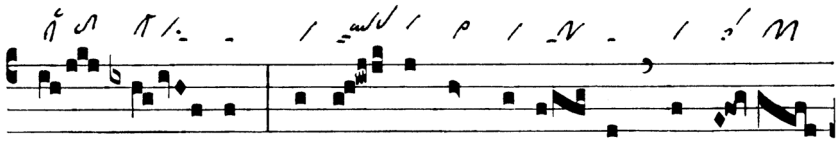
**Zur Kommunion / Lesejahre B und C:**

CO. VIII 

**D** O-mi-ne, memo- rá- bor iustí- ti- ae tu- ae

Handwritten musical notation above a staff with square notes and a treble clef.

so- lí- us : \* De- us, do-cu- í- sti me a iuventú-  
 Salicus auf Akzentsilbe.



te me- a, \*\* et us-que in se-né- ctam et sé- ni-

Augm. liqu. Virga auf Monosyllabum - Salicus auf Akzentsilbe.



um, De- us, ne de- re- línguas me.

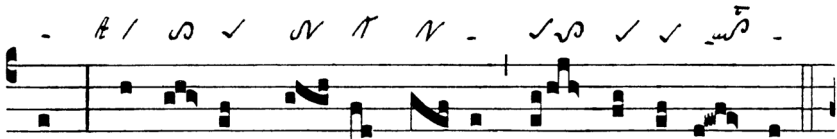
Zweimal Salicus: 1. Auf Monosyllabum, 2. auf mittlerer Silbe eines Proparoxytonons → Hauptakzent.

Lesejahr A:



QUI vult ve-ní- re post me, áb- neget se-met-í-

Zweimal Pes quadratus: 1. auf 2. vor Akzentsilbe - Augm. liqu. Virga auf der mittleren Silbe eines Proparoxytonon (wegen g zwischen Vokalen) - Salicus auf Akzentsilbe.



psum : \* et tol- lat cru- cem su- am, et sequá-tur me.

Augm. liqu. Torculus auf Akzentsilbe - Pes quadratus am Wortende vor Akzentsilbe - Pes quadratus & nichtkurr. augm. liqu. Torculus - Zweimal Pes quadratus: 1. vor 2. auf Akzentsilbe - Augm. liqu. Quilisma-Scandicus flexus am Wortende vor der Schlussilbe.