

# HINWEISE ZUR INTERPRETATION

## Zum Eingang II

**L** Acté- tur cor quaerén-ti- um Dómi- num :

Pes quadratus auf Akzentsilbe - Augm. liqu. Virga am Wortende.

quaéri- te Dó- mi-num, et con- fir- má- mi- ni :

Augm. liqu. Tristropha vor Akzentsilbe - Pes quadratus subbipunctis resupinus = Kadenzformel.

quaéri- te fá- ci- em e- ius semper. *Ps.* Confi-

témi- ni Dómi- no, et invo- cá- te nomen e- ius : adnun-

Augm. liqu. Pes auf Akzentsilbe - Cephalicus vor Nebenakzent.

ti- á- te inter gentes ó- pe- ra e- ius.

Epiphonus und Cephalicus auf Akzentsilbe.

## Graduale

GR. V



**Q** Uis sic- ut Dó- mi-nus De- us no- ster,

Epiphonus vor Akzentsilbe - Pes quadratus am Ende des Akzentmelismas - Salicus auf Akzentsilbe.



qui in altis há-bi- tat : humí-li- a réspi-cit in cae-  
Augm. liqu. Virga auf Akzentsilbe - Pes quadratus auf Akzentsilbe -  
Epiphonus vor Akzentsilbe.

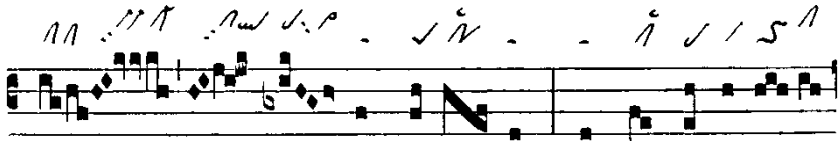


lo et in terra? ∇. Súsci-  
Epiphonus vor Akzentsilbe - Clivis & nichtkurr. Oriscus - Virga &  
Pressus maior mit kurr. Oriscus.



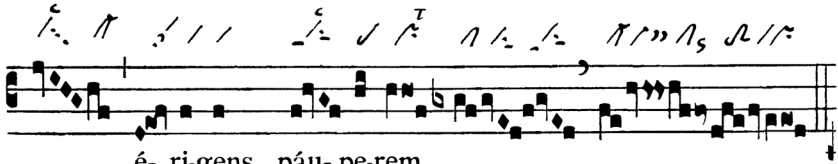
tans

Zweimal Pressus maior mit kurr. Oriscus - Zweimal Salicus: 1. zwei-  
stufig, 2. dreistufig nach Pes quadratus; beide gliedern das Melisma.



a ter- ra ín-o- pem, et de stérco-re

Augm. liqu. Virga am Ende des Akzentmelismas - Pes quadratus auf Akzentsilbe.



é- ri-gens páu-pe-rem.

Salicus auf Akzentsilbe - Zweimal Pressus maior: 1. am Beginn des Schlussmelismas nichtkurrent, 2. am Ende mit kurrentem Oriscus.

Halleluja-Vers



**A**

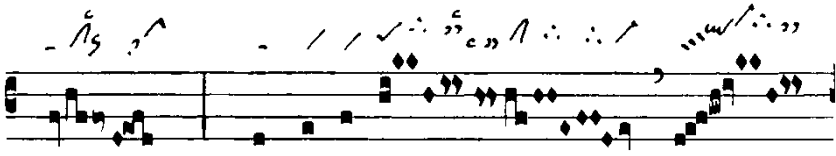
L-le- lú- ia.

Augm. liqu. Salicus - Pes quassus & Pressus maior mit kurr. Oriscus am Jubilusende.



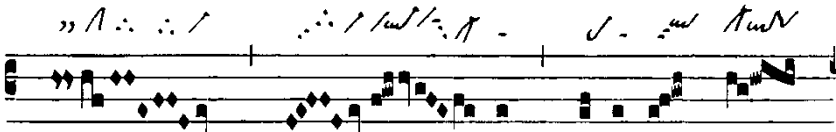
¶. Ado- rá- bo ad templum san- ctum

Zweimal Epiphonus 1. vor 2. auf der Akzentsilbe - Augm. liqu Porrec- tus am Ende der Akzentsilbe.

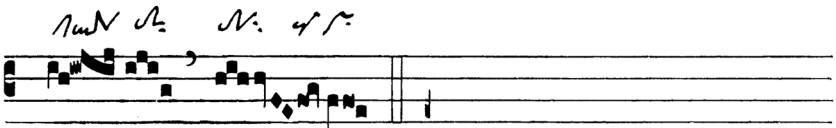


tuum : et confi-té-

Clivis & kurr. Oriscus & Salicus resupinus - Pes quadratus am Beginn des Akzentmelismas.



bor nómi-ni tu-



o.

Siehe Jubilus.

Zur Gabenbereitung



**B** O-num est confi-té-ri Dómi-no,  
Pes quadratus auf Nebenakzent.



et psál-le-re nó-mi-ni tu-o, Al-tís-  
Pes quadratus zu Beginn des Akzentmelismas, am Ende nichtkurr. augm. liqu. Pes - Nichtkurr. Pressus minor am Wortende - Kurr. Halbton-Oriscus am Silbenende - Dim. liqu. Salicus vor Akzentsilbe.



sime.

Siehe Jubilusende im Alleluia.

### Zur Kommunion

Lesejahre B und C:

CO. I

**I** L-lú- mi- na fá-ci- em tu- am super servum tu- um,

Zweimal Epiphonus vor Akzentsilbe - Pes quadratus Akzentsilbe - Augm. liqu. Virga auf Akzentsilbe.

et salvum me fac in tu- a mi- se-ri- córdi- a :

Cephalicus vor Akzentsilbe - Zweimal Nichtkurr. augm. liqu. Pes: 1. Auf Akzentsilbe, 2. Am Wortende - Zweimal Epiphonus: 1. vor 2. auf Akzentsilbe.

\* Dó- mi- ne, non confúndar, quó- ni- am invo- cá- vi te.

Augm. liqu. Virga vor Akzentsilbe - Nichtkurr. augm. liqu. Pes auf Nebenakzent.

Lesejahr A: Keine Hinweise.