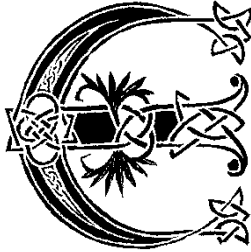


HINWEISE ZUR INTERPRETATION

Introitus II

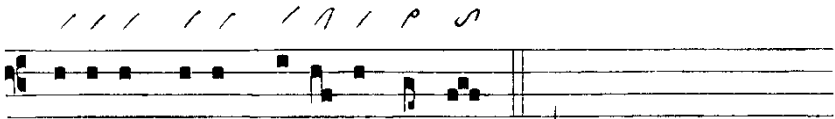


C- CE advé- nit domi- ná-tor
 Virga strata mit Ganzton am Ende der Akzentsilbe - Cephalicus vor Akzentsilbe.

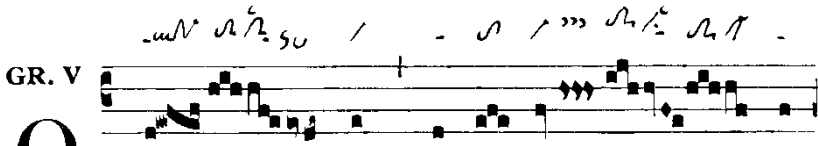
Dó- mi- nus: et regnum in Clivis & kurr. Pressus minor & Virga auf der mittleren Silbe eines Proparoxytonon - Epiphonus vor Akzentsilbe.

ma- nu e- ius, et pot- éstas, et impé-
 Dreitöniger Ancus am Ende der Akzentsilbe - Salicus auf Monosyllabum → *impérium* - Augm. liqu. Virga vor Akzentsilbe.

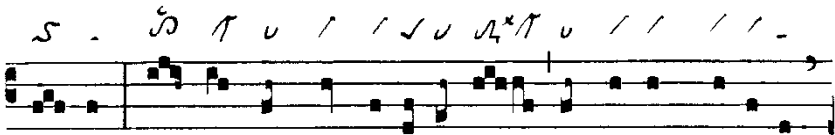
ri- um. *P.s.* De- us, iu- dí- ci- um tu- um re- gi da: et iu- Clivis & kurr. Pressus minor & Virga - Zweimal Cephalicus: 1. Auf Akzentsilbe, 2. Auf Monosyllabum.



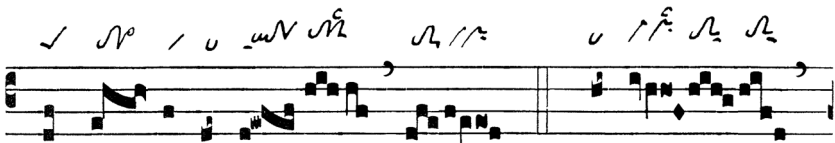
stí-ti- am tu- am fí-li- o re- gis. *Ant.*
Cephalicus auf Akzentsilbe.



O mnes de Sa- ba vé-
Climacus & kurr. Oriscus & Epiphonus am Ende der Akzentsilbe.



ni- ent, au- rum et thus de-fe-réntes, et laudem Dómi-no
Augm. liqu. Torculus auf Akzentsilbe - Dreimal Epiphonus: 1. vor Monosyllabum, 2. und 3. vor Akzentsilbe - Pes quadratus vor Akzentsilbe.



annun- ti- ántes. *∇*. Surge,

Pes quadratus vor Nebenakzent mit augm. liqu. Torculus resupinus - Zweimal Epiphonus auf Akzentsilbe - Torculus & Virga & Pressus maior mit kurr. Oriscus am Ende des Interpunktionsmelismas - Pressus maior mit kurr. Oriscus am Beginn des Interpunktionsmelismas - *c(eleriter)* = rasch.

et il-lumi-ná- re Ie-rú-

Zweistufiger Salicus - Pressus maior mit kurr. Oriscus - Pes quadratus vor Akzentsilbe.

sa-lem : qui-a gló-ri-a Dó-mi-ni

Zweimal Pes quadratus: 1. subtripunctis & episemierte Strophä, 2. subbipunctis.

su-per te or-ta est.

Bei vervielfachten Strophen schreibt L stets eine Dehnung am Ende - Pressus maior vor Schlussmelisma stets nichtkurrent - Pressus maior am Ende des Verses mit kurr. Oriscus.

Alleluia

A L-le-lú-ia. V. Ví-di-

Epiphonus auf Akzentsilbe - Clivis & nichtkurr. Pressus minor zur Gliederung des Jubilus - Clivis & kurr. Pressus minor & Virga auf der mittleren Silbe eines Proparoxytonon. Siehe Introitus.



mus stellam e- ius in O-ri-én-

Epiphonus auf Akzentsilbe - Zweimal Pressus maior mit kurr. Oriscus und Punctum.



te, et vé- ni- mus cum muné-

Salicus auf Akzentsilbe - Kurr. Clivis & Pressus minor & Virga. Siehe Introitus. - Epiphonus auf Monosyllabum.



ri-bus ad- o-rá-re Dó- mi-num.

Die beiden letzten Töne sind nichtkurrent.

Offertorium

OF. V



R Eges Tharsis et ín- su- lae mú-

Augm. liqu. Virga auf Akzentsilbe - Pes quadratus vor Akzentsilbe.




ne- ra ó- fe- rent : reges A- ra- bum et Sa-

Zweimal Clivis & kurr. Pressus minor & Virga auf den mittleren Silben der Proparoxytona - Augm. liq. Virga auf Akzentsilbe - Clivis & Nichtkurr. Pressus minor am Wortende Ende - Pes quadratus vor Akzentsilbe.



ba do- na ad-dú- cent : et ad-o-

Climacus & nichtkurr. Pressus minor am Ende des Interpunktionsmelismas - Pes quadratus mit Tristropha auf Akzentsilbe.



rá- bunt e- um omnes re- ges ter- rae,

Augm. liq. Torculus am Wortende - Pes quadratus auf Akzentsilbe - Episemierte Virga & augm. liq. Tristropha auf Akzentsilbe.



o- mnes gen- tes sér- vi- ent e- i.

Zweimal Einzelton & Torculus & augm. liq. Distropha auf Akzentsilbe - Zweitöniger Ancus am Ende der Akzentsilbe - Augm. liq. Torculus am Wortende.

Communio

CO. IV

V I-di-mus stel-lam e-ius in O-ri-ente, * et

Zweimal Salicus: 1. auf Akzentsilbe, 2. auf Nebenakzent -
Zweimal Epiphonus auf der Akzentsilbe - Augm. liqu. Qui-
lisma-Scandicus vor Akzentsilbe.

vé-nimus cum mu-né-ri-bus ad-o-rá-re Dómi-num.

Cephalicus auf Monosyllabum - Zweimal Pes quadratus: 1. auf Ak-
zentsilbe, 2. auf der mittleren Silbe eines Proparoxytonons subbipunctis
resupinus - Torculus & kurr. Stropha auf der mittleren Silbe eines Pro-
paroxytonon.