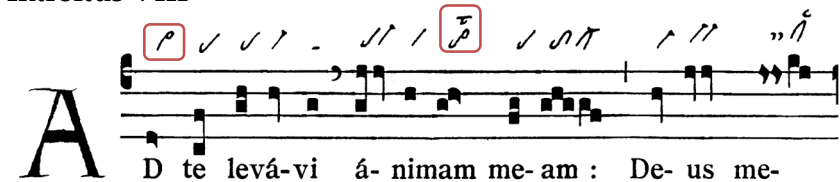
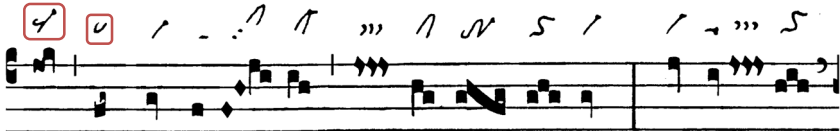


HINWEISE ZUR INTERPRETATION


Introitus VIII

A  D te levá-vi á-nimam me-am : De-us me-

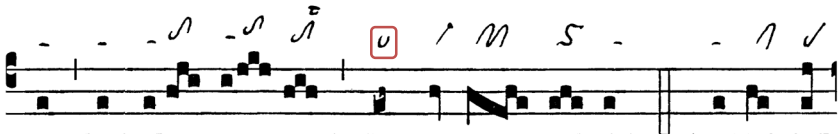
Augm. liqu. Virga vor Monosyllabum - Augm. liqu. Pes am Wortende.

 us in te confí- do, non e-ru- bé-scám : neque

Pes quassus am Wortende - Epiphonus vor Monosyllabum.

 irrí- de- ant me in-imí- ci me- i : ét-e- nim u-ni-vér-

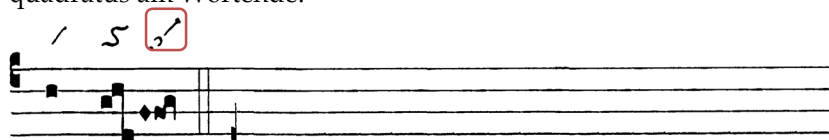
Augm. liqu. Tristropha am Wortende - Dim. liqu. Torculus resupinus auf Wortakzent.

 si qui te expsé- ctant, non confun- dén-tur. Ps. Vi- as tu-

Epiphonus auf Nebenakzent.



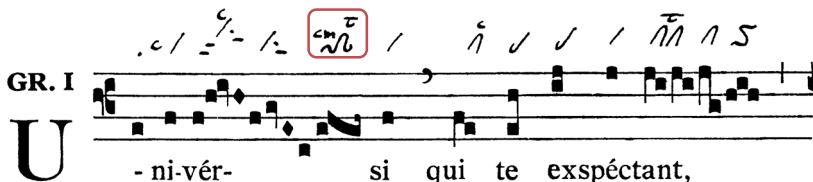
as, Dómi-ne, de-mónstra mi-hi: et sémi-tas tu- as do-
Cephalicus vor Wortakzent - Pressus maior mit kurr. Oriscus - Pes quadratus am Wortende.



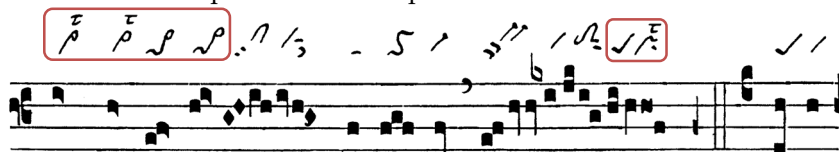
ce me.

Zweistufiger Salicus als invertierte Kadenz am Versende.

Graduale



Dim. liqu. Torculus resupinus am Ende des Akzentmelismas.



non confundéntur, Dómi- ne. ¶. Vi- as

Zweimal augm. liqu. Virga: 1. vor 2. auf Nebenakzent - Zweimal augm. liqu. Pes: 1. vor 2. auf Hauptakzent - Pes quadratus-Formel des Pressus maior mit *t(enere)* am Ende des Interpunktionsmelismas - Hier sind ausnahmsweise die letzten 7 Töne nichtkurrent.

tu- as, Dó-mi-ne,

Pes quassus auf posttonischer Silbe führt die Nichtkurrenz weiter – Pes quadratus gliedert das Melisma – Nichtkurr. Pressus maior – Wie oben sind die letzten 7 Töne nichtkurrent.

no-tas fac mi- hi : et sé-

Pes quadratus auf Akzentsilbe – Clivis & nichtkurr. Pressus minor – Zweimal Epiphonus: 1. vor Akzentsilbe, 2. am Ende des Akzentmelismas mit vorausgehendem nichtkurr. Oriscus.

mi-tas tu- as é- do- ce me.

Salicus gliedert das Melisma.

Alleluia

VIII

A L- le- lú- ia. V. Ostén-

Augm. liqu. Scandicus auf Nebensilbe – Augm. liqu. Distropha am Ende der Akzentsilbe – Nichtkurr. Pressus minor und Pes quadratus gliedern den Jubilus – Torculus-Virga-Formel des Pressus maior mit kurzem Oriscus beschließt den Jubilus

Handwritten musical notation with notes and rests above a staff. A red box highlights a specific rhythmic figure.

de no-bis Dó- mi-ne mi-se-ri-cór-di-am tu-

Augm. liqu. Torculus auf Akzentsilbe - Epiphonus am Wortende vor Akzentsilbe.

Handwritten musical notation with notes and rests above a staff.

am : et sa-lu-tá-re tu-

Handwritten musical notation with notes and rests above a staff.

um da no- bis.

Handwritten musical notation with notes and rests above a staff. A red box highlights a specific rhythmic figure.

Pes quassus & Pressus maior mit kurrentem Oriscus.

Offertorium

Handwritten musical notation with notes and rests above a staff. A red box highlights a specific rhythmic figure.

OF. II

A D te Dómi- ne le- vá-vi á-

Pes quadratus zu Beginn des Akzentmelismas.

- n s - // n π ρ / ρ / ̇ / π

nimam me- am : De- us me- us, in te confi- do,
 Zweimal Cephalicus: 1. vor Monosyllabum, 2. vor Akzentsilbe.

✓ - n, s - // π ρ / ̇ / ρ / - /

non e-ru- bé-scām : ne-que ir- rí-de- ant me in-i-
 Pes quadratus auf Monosyllabum – Augm. liqu. Tristropa vor Akzent-
 silbe – Nichtkurr. augm. liqu. Pes vor Monosyllabum.

π / π / π / π / ρ / ρ / ρ / ̇ / -

mí- ci me- i : ét- e- nim u- ni- vér- si qui te ex-
 Cephalicus am Wortende – Nichtkurr. augm. liqu. Pes auf Akzentsilbe.
 Pes quassus am Wortende.

n [πρ x ρ / ̇ / π / π / π / π / π] π

spé- ctant, non confun- dén- tur.
 Am Ende des Offertoriums stehen vor der letzten Silbe fünf liqueszenz-
 fähige Silben: 1. augm. liqu. Virga am Wortende, 2. nichtkurr. augm.
 liqu. Pes auf Monosyllabum, 3. wegen unisonischem Anschluss keine
 Liqueszenz erforderlich, 4. augm. liqu. Pressus minor, 5. auch hier ist
 wegen des unisonischen Anschlusses keine Liqueszenz notwendig.

Communio

CO. I

D O-mi- nus da- bit be- nigni-tá- tem: *et
 Pes quassus am Wortende.

ter- ra no-stra da- bit fructum su- um.

Zweimal Pes quadratus: 1. am Wortende vor Akzentsilbe, 2. auf Akzentsilbe mit *perfecte* (vollkommen) - Am Wortende augm. liqu. Virga.